

Nueva Especie de *Nops* Mac Leay, 1839 (Araneae: Caponiidae) de Isla de Pinos, Cuba¹

GIRALDO ALAYON GARCIA²

ABSTRACT.— A new species of the genus *Nops* is described, including ecological notes and information regarding the family Caponiidae in Cuba.

La familia Caponiidae SIMON, 1890, tiene dos géneros registrados para Cuba: *Nops*, con una especie (*N. guanabacoae* MC LEAY, 1839), y *Caponina* SIMON, 1891, con una especie (*C. pelegrina* BRYANT, 1940).

Nops presenta una membrana en la parte ventral-proximal de los tarsos I-II y un lóbulo membranoso en la parte ventral-proximal de los metatarsos I-II. Garfio del quelícero curvado, con una estriación conspicua en su superficie lateral. Endite robusto, fuertemente convergente; de colores brillantes generalmente y cubierto con escasa velloidad.

Caponina no tiene membranas en los metatarsos y tarsos I-II; garfio del quelícero pequeño; endite algo convergente y estrecho; de colores opacos, con el abdomen y patas cubiertos de pelos; de mayor tamaño que *Nops*.

METODOS

Al medir se aplicó el método de GALIANO (1962), con algunas modificaciones, y el de PETRUNKEVITCH (1929) para el índice tibial. Las medidas (en milímetros) fueron realizadas con micrómetro ocular de retículo, de la siguiente forma:

¹ Aprobada su publicación en febrero de 1975.

² Departamento de Invertebrados, Instituto de Zoología, Academia de Ciencias de Cuba.

- 1) Largo del cefalotórax.
- 2) Ancho del cefalotórax (el mayor ancho).
- 3) Largo del abdomen (no incluye las hileras).
- 4) Ancho de la hilera ocular, tomada dorsalmente, entre los puntos más extremos de los ojos.
- 5) Distancia entre los ojos, desde el borde de ambos.
- 6) Diámetro de los ojos, tomado de frente, de modo que pase por el centro geométrico.
- 7) Altura del clipeo, desde el borde inferior hasta la parte superior anterior del cefalotórax; en caso de haber un reborde membranoso, no se incluye en la medida.
- 8) Largo de los quelíceros, desde el borde inferior del clipeo hasta la inserción de la uña, tomada sobre la cara anterior.
- 9) Largo de los artejos, tomado sobre la cara retrolateral. En caso de que el artejo fuera curvo, la medida está dada considerando una línea recta que une los dos extremos más alejados.

Agradezco a Luis F. de Armas sus consejos y sugerencias en la redacción del manuscrito. Los dibujos fueron realizados por Calixto García Menchaca.

Nops ludovicorum, especie nueva
(Figs. 1 A, B, C; Tabla 1)

DIAGNOSIS.—Es la especie más pequeña de *Nops* conocida. Se diferencia de *N. guanabacoae* en el aspecto y colorido en alcohol, que es menos acentuado, y en el aspecto y estructura del surco genital. Difiere de *N. gertschi* CHICKERING, 1967, en la distancia entre los ojos, que es menor; en el colorido en alcohol, que presenta ligeras variantes. No tiene granulación en el esternón como *N. simla* CHICKERING, 1967.

DESCRIPCIÓN:

HOLÓTIPO (HEMBRA).—*Cefalotórax*: Largo 1.596. Ancho 1.330. Con una pequeña escotadura en la parte posterior de la región torácica.

TABLA 1.— *Nops ludovicorum* especie nueva, holótipo, hembra.
Dimensiones (en mm) de las patas

	P a t a s			
	I	II	III	IV
Fémur	1.330	1.170	0.798	1.773
Patella	0.500	0.452	0.394	0.532
Tibia	1.010	0.877	0.691	1.130
Metatarso	1.064	0.532	0.505	0.598
Tarso	0.611	0.807	0.779	0.931
Total	4.515	4.438	3.167	4.964

OJOS.— Distancia entre los ojos 0.067. Diámetro 0.119. Convexos, de fondo oscuro, situados en un pequeño tubérculo algo elevado.

CLÍPEO.— Alto 0.266.

QUELÍCERO.— Largo del segmento basal 0.399. Cortos y fuertes, con pelos negros en el tallo. Sin dientes en el surco ungueal pero con un lóbulo membranoso en éste. Garfio del quelícero curvado en su parte media y estriado lateralmente.

LABIO.— Ancho 0.279. Largo 0.106. Fuertemente soldado al esternón, con pelos negros en el centro.

ENDITES.— Convergentes, con un estrechamiento en su parte media; borde posterior elevado y terminado en punta.

ESTERNÓN.— Largo 0.806. Ancho 0.731. Convexo, con escasa vellosidad negra. Emarginado con bandas radiales que lo unen a las coxas.

PATAS.— Sin espinas. Con tricobotrias, excepto en los fémures III y IV. Algo pilosas. Con dos garras tarsales y empodio.

PALPOS.— Tarsos serrulados retrolateralmente y en su ápice.

ABDOMEN.— Largo 2.128. Cubierto con escasa vellosidad negra.

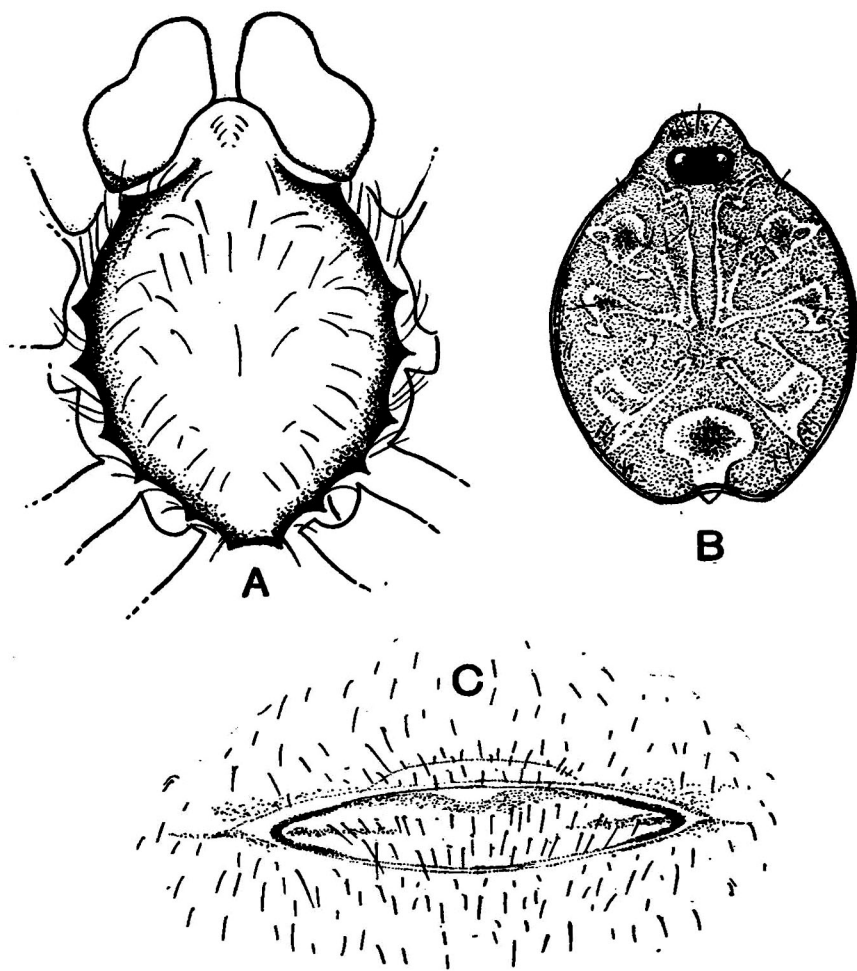


FIGURA 1

Nops ludovicornum especie nueva. Holótipo. A. Esterno y endites. B. Cefalotórax, vista dorsal. C. Surco genital.

SURCO GENITAL.— Consiste en dos líneas curvas con la concavidad hacia adentro, que se unen en sus extremos formando una figura fusiforme, con los márgenes esclerosados, más engrosados en los vértices.

HILERAS.— Anteriores, ancho 0.092, largo 0.173. Medias, ancho 0.120, largo 0.159. Posteriores, ancho 0.921, largo 0.399. Colulus ausente.

LARGO TOTAL.— 3.724.

INDICE TIBIAL.— Patas I:13; patas IV:11.

COLORIDO EN ALCOHOL.— Cefalotórax amarillo pálido, variegado de naranja; con los ojos rodeados de manchas negras. El margen del cefalotórax presenta una mancha angosta de color naranja; declive torácico punteado de pardo en el centro, con una línea ancha anaranjada desde detrás del área ocular hasta el comienzo de la región torácica. Esternón de color naranja intenso. Abdomen amarillo muy pálido, con cabrios pardo oscuros; vientre amarillo pálido. Quelíceros anaranjados. Patas anaranjadas, con las coxas y trocánteres amarillo pálido.

LOCALIDAD TÍPICA.— Cocodrilo, antes llamado Jacksonville, Isla de Pinos, Cuba.

MATERIAL ESTUDIADO.— Una hembra adulta, holótipo. Depositada en el Instituto de Zoología, Academia de Ciencias de Cuba. Colectada por Luis R. Hernández y Luis F. de Armas (a quienes dedico la especie), el 15 de junio de 1974, en la localidad típica.

NOTAS ECO-ETOLÓGICAS.— Este ejemplar fue colectado en el borde de la carretera que conduce de Cayo Piedras a Cocodrilo, bajo piedras, en una franja de terreno bastante árida, que separa el monte de la carretera. La característica geológica de esta zona es que está sembrada de microdolinas o casimbas; el ejemplar se encontraba bajo la misma piedra con una pareja de *Otiothops walckenaeri* MAC LEAY, 1839 (Palpimanidae). Presumiblemente, es de hábitos muy similares a éstos, aunque se puede argüir que sus ojos son diurnos, por lo que carece de visión escotópica y de noche, en una oscuridad acentuada,

no tendría buena visión. Me inclino a creer que es de hábitos crepusculares pero se necesitarían ejemplares vivos para corroborar o refutar estas apreciaciones.

LITERATURA CITADA

CHICKERING, ARTHUR M.

1967. The Genus *Nops* (Araneae, Caponiidae) in Panama and the West Indies. *Breviora. Mus. Comp. Zool.*, 274: 1-19.

GALIANO, MARÍA ELENA

1962. Redescripciones de especies del género *Lyssomanes* Hentz, 1845, basadas en los ejemplares típicos. Descripción de una especie nueva (Araneae, Salticidae). *Acta Zool. Lilloana*, XVIII: 45-97.

PETRUNKOVITCH, ALEXANDER

1929. The spiders of Porto Rico. Part one. *Trans. Connecticut Acad. Arts. Sci.*, 30: 1-158.