

Dos Nuevas Especies de *Schizomus* Arachnida: Schizomida, de Cuba¹

LUIS F. de ARMAS²

ABSTRACT.—Two new species of the genus *Schizomus* are described, respectively, from Santa María del Loreto (Oriente Province) and Isla de Pinos, Cuba.

El orden Schizomida, no obstante estar ampliamente distribuido en Cuba, sólo muy recientemente ha recibido alguna atención. Aunque actualmente se conocen ocho especies en nuestro país, incluyendo las aquí descritas, este número debe aumentar notablemente en los próximos años, ya que aún quedan muchas zonas sin explorar en nuestro archipiélago, incluyendo cientos de cuevas que pudieran albergar formas muy localizadas.

El presente constituye el primer reporte del género *Schizomus* para Isla de Pinos, donde además existen otras poblaciones aún no identificadas correctamente, debido a la falta de material adecuado.

Deseo agradecer la cooperación de los compañeros Lorenzo B. Zayas y Luis R. Hernández, quienes me han auxiliado en la búsqueda de Schizomida. Las ilustraciones fueron realizadas por Heriberto Maza.

***Schizomus insulaepinorum*, especie nueva**

Descripción del holótipo (macho)

Cefalotórax. Carapacho con cinco cerdas dorsales y dos pequeñas apicales; fuertemente convexo; con dos manchas

¹ Aprobada su publicación en Diciembre de 1976.

² Laboratorio de Entomología, Instituto de Zoología, Academia de Ciencias de Cuba.

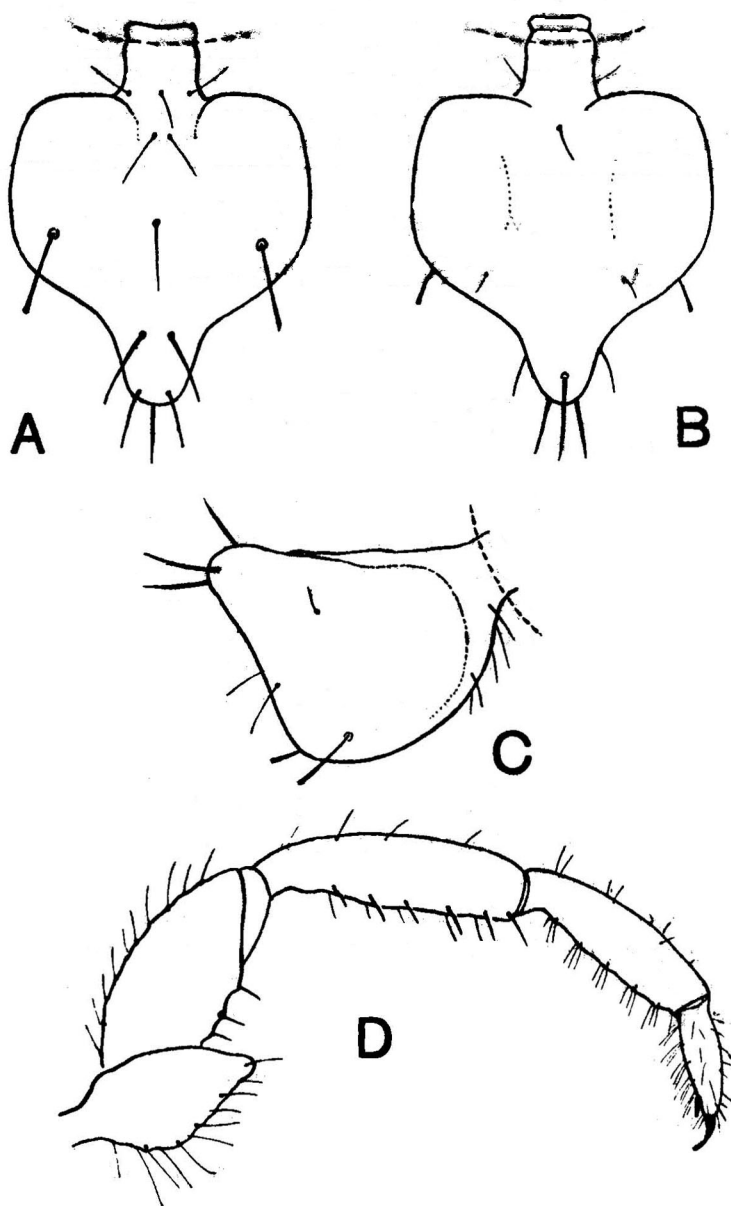


FIGURA 1.

Schizomus insulaepinorum, sp. n. Flagelo del macho; A, vista ventral; B, vista dorsal; C, vista de perfil; D, pedipalpo.

oculares bien notables, elípticas y de aspecto blanquecino; margen anterior con una prominencia cónica en su mitad; dos veces tan largo como su ancho máximo. Metapeltidio con insinuación de sutura media; margen anterior paralelo al margen posterior de los mesopeltidios. Esternón anterior triangular, con once cerdas; margen anterior llegando a nivel de las coxas I; márgenes anterolaterales redondeados. Esternón posterior triangular, con seis cerdas.

Abdomen. Tergitos II-VII con un par de cerdas; VIII-IX con dos pares; segmento X con cinco cerdas largas y dos cortas ventralmente; segmento XI con igual número de cerdas que el X; segmento XII con dos gruesas cerdas curvas en el dorso, tres a cada lado y seis ventralmente. Estigmas vestigiales, en forma de manchas oscuras en los esternitos V-VIII.

Flagelo. En forma de bulbo acorazonado; con 14 cerdas; visto de perfil, casi recto dorsalmente y convexo por la parte ventral; con un par de cerdas largas, gruesas y espatuladas, situadas en la mitad ventral (Fig. IA-C).

Pedipalpos. Fémur ligeramente engrosado, más grueso que la patela, la cual a su vez es más gruesa que la tibia; tarso-basitarso con un par de pequeños espolones subapicales (Fig. 1D).

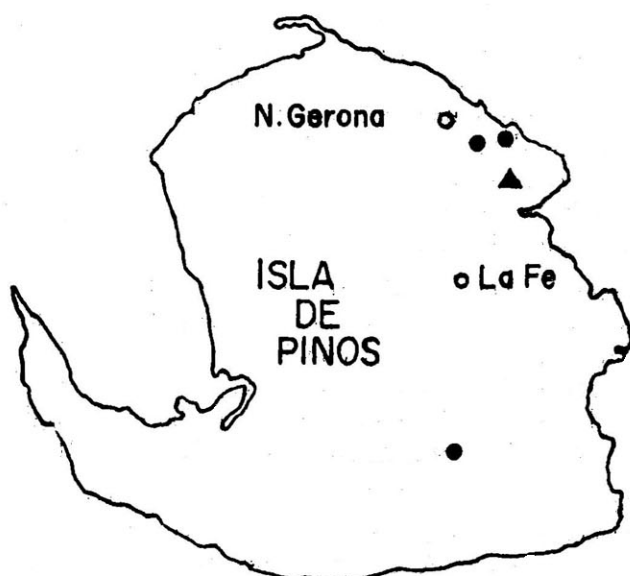
Patas. Segmentos tarsales de la pata I con la siguiente proporción: $1 > 7 > 3$, 4, 5, $6 > 2$. Coxa de la pata III de igual longitud que el tarso de la pata II. Dimensiones de los segmentos en la Tabla 1.

Hembra. Difiere del macho en lo siguiente: Patas I relativamente más cortas; fémur del pedipalpo más grueso; tergito II emarginado; flagelo filiforme y segmentado; segmento XII con cerdas dorsales medias de forma normal (ni fuertes, ni curvas).

Dimensiones. (en mm). Longitud total, sin incluir flagelo: machos, 4,42-4,62; hembras, 4,30-4,62.

Localidad tipo. Loma de Columbia, Isla de Pinos, Cuba.

Holótipo. Macho; Loma de Columbia, Isla de Pinos, 17 de junio de 1974 (L. F. Armas). Depositado en el Instituto de Zoología, Academia de Ciencias de Cuba.



▲ *S. insulaepinorum* sp.n.

● *S. sp.*

FIGURA 2.

Distribución del género *Schizomus* en Isla de Pinos, Cuba.

Parátipos. Dos machos, tres hembras y un subadulto; iguales datos que el holótipo.

Hábitat. Los ejemplares fueron colectados bajo piedras y en hojarascas, en monte semidecuido de poca altura.

Notas. *Schizomus insulaepinorum*, sp. n., se diferencia de las restantes especies cubanas por la forma del flagelo de los machos y por la presencia de un par de cerdas gruesas y espatuladas en la cara ventral del mismo, así como por el par de cerdas dorsales medias, de forma curva, que presenta el segmento XII.

En Isla de Pinos, además de la población descrita, existen otras, aún no identificadas, en las siguientes localidades: Sie-

rra de Caballos y Loma de Bibijagua (en el Norte de la Isla), y proximidades de Cayo Piedra (en el Sur) (Fig. 2).

***Schizomus loreto*, especie nueva**

Descripción del holótipo (macho)

Cefalotórax. Carapacho notablemente convexo; con cuatro cerdas dorsales y dos apicales; con manchas oculares blanquecinas; margen anterior con una prominencia cónica en su mitad; casi dos veces tan largo como su ancho máximo. Metapeltidio entero, sin indicios de sutura media. Mesopeltidios triangulares, con el margen posterior paralelo al margen anterior del metapeltidio. Esternón anterior triangular, con 10 cerdas; margen anterior llegando a nivel de las coxas I. Esternón posterior triangular, con seis cerdas.

Abdomen. Tergitos II-VII con un par de cerdas; VIII-IX con dos pares; segmento X con cinco cerdas largas y dos cortas ventralmente; segmento XI con igual número de cerdas que el X; segmento XII con dos cerdas dorsales, tres a cada lado, y seis ventrales. Estigmas vestigiales.

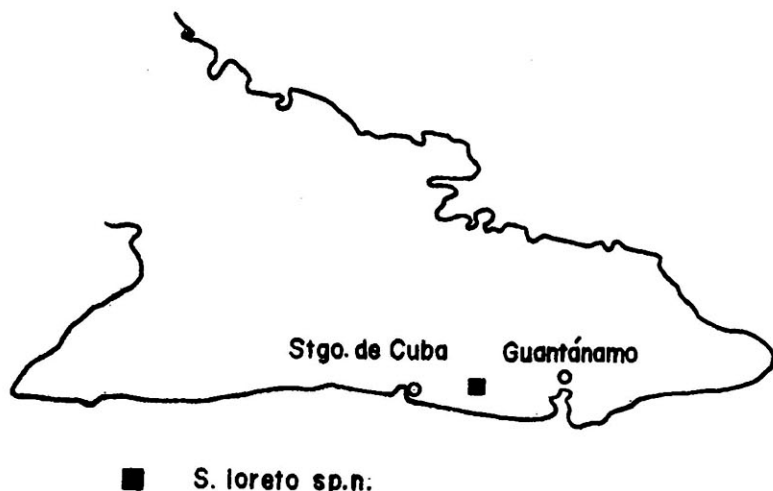


FIGURA 3.
Distribución de *Schizomus loreto*, sp. n.

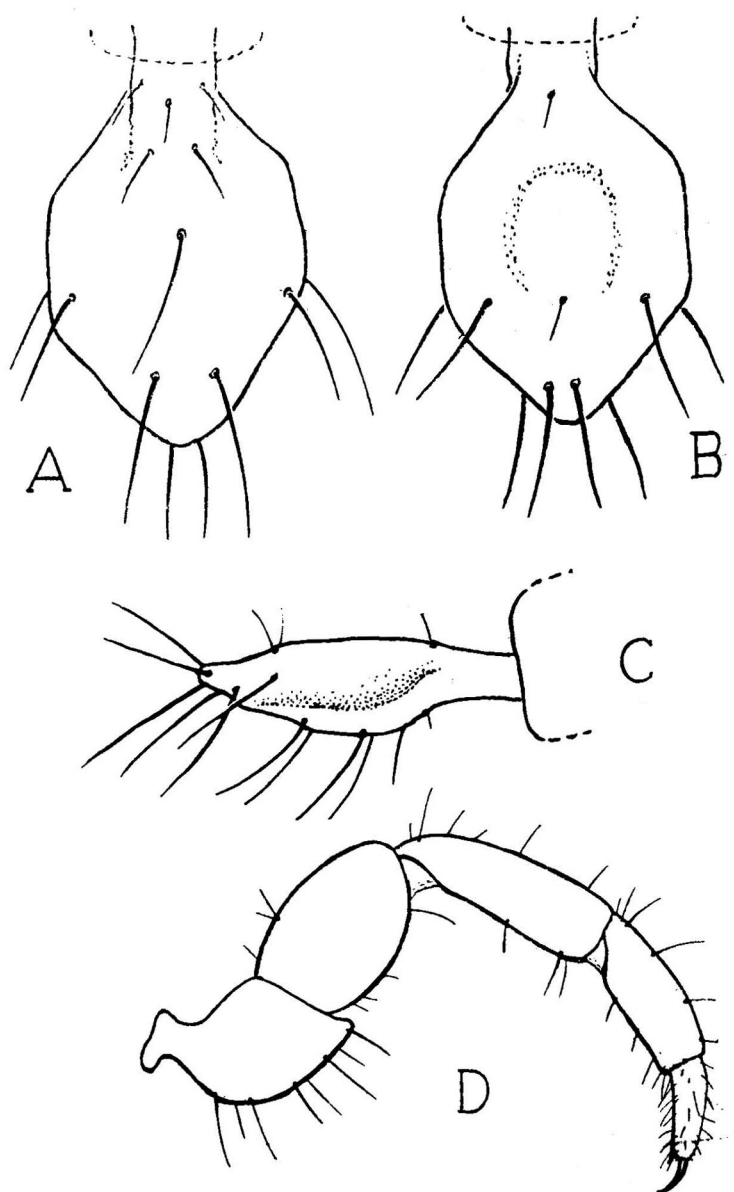


FIGURA 4.

Schizomus loreto, sp. n. Flagelo del macho; A, vista ventral; B, vista dorsal; C, vista de perfil; D, pedipalpo.

Flagelo. Sumamente comprimido dorsoventralmente; de forma hexagonal; con 16 cerdas (Fig. 4A-C).

Pedipalpos. De aspecto normal, no robustos (Fig. 4D); fémur ligeramente más ancho que la patela; tarso-basitarso con un par de pequeños espolones subapicales.

Patas. Segmentos tarsales con la siguiente proporción: $1 > 7 > 6 > 3$, 4 , $5 > 2$. Fémur de la pata II de igual longitud que la tibia de la pata IV. Tibia de la pata III de igual longitud que el tarso de la propia pata. Dimensiones de los segmentos en la Tabla 1.

Hembra. Difiere del macho en lo siguiente: Patas I-II, proporcionalmente más cortas; flagelo filiforme y segmentado; tergito II emarginado; mayor tamaño.

Dimensiones (en mm). Longitud total, sin flagelo: macho, 2,85; hembras, 3,45-3,65.

Localidad tipo. Ladera norte de Santa María del Loreto, El Caney, Provincia de Oriente, Cuba (Fig. 3).

Holótipo. Macho; ladera norte de Santa María del Loreto, El Caney, Oriente, agosto de 1975 (L. F. Armas). Depositado en el Instituto de Zoología, Academia de Ciencias de Cuba.

Parátipos. Dos hembras colectadas en la misma localidad y fecha que el holótipo (L. B. Zayas).

Hábitat. Los ejemplares fueron hallados bajo piedras, en bosque húmedo, próximo a un río.

Notas. *Schizomus loreto*, sp. n., se distingue fácilmente de las restantes especies cubanas por la forma comprimida del flagelo de los machos, así como por su aspecto hexagonal. La especie más próxima geográficamente, *S. negreai* DUMITRESCU, es notablemente diferente, tanto por la forma del pedipalpo como por la del flagelo de los machos.

TABLA 1.—Dimensiones en (mm) de dos especies cubanas de *Schizomus*.

	Coxa	Trocánter	Fémur	Patela	Tibia	Tarso	Basitarso
<i>Schizomus insulaepinorum</i>							
Pedipalpo (♀ ♀)	0.74	0.25	0.75-0.78	0.78-0.81	0.62-0.70		0.28-0.30 ^a
Pedipalpo (♂ ♂)	0.73-0.85	0.28-0.35	0.71-0.99	0.78-1.06	0.63-0.85		0.28-0.32 ^a
Pata I (♀ ♀)	0.66-0.71	0.38-0.42	1.52-1.56		1.75-1.91		0.96-1.00
Pata I (♂ ♂)	0.71-0.85	0.42-0.49	1.84-2.18		2.35-2.86		1.13-1.20
Pata II (♀ ♀)	0.45-0.49	0.21	0.99-1.08	0.58-0.61	0.71-0.81		0.42-0.43
Pata II (♂ ♂)	0.45-0.49	0.14-0.28	1.07-1.23	0.63-1.27	0.71-0.85		0.42
Pata III (♀ ♀)	0.38	0.21-0.24	0.88-0.91	0.42	0.49-0.56		0.42
Pata III (♂ ♂)	0.42	0.21-0.28	0.92-1.10	0.42-0.49	0.52-0.62		0.42-0.46
Pata IV (♀ ♀)	0.35	0.38-0.42	1.42-1.49	0.66-0.71	1.02-1.13		0.49
Pata IV (♂ ♂)	0.32-0.35	0.42-0.46	1.56-1.84	0.66-0.92	1.16-1.56		0.49
<i>Schizomus loreto</i>							
Pedipalpo (♀ ♀)	0.46-0.56	0.14-0.16	0.42	0.42-0.45	0.38-0.40		0.21 ^a
Pedipalpo (♂ ♂)	0.42	0.14	0.35	0.38	0.33		0.19 ^a
Pata I (♀ ♀)	0.46	0.24-0.26	0.92-0.99		1.06-1.13		0.71
Pata I (♂ ♂)	0.42	0.28	1.06		1.27		0.78
Pata II (♀ ♀)	0.35	0.14	0.71	0.38-0.39	0.40-0.42		0.31
Pata II (♂ ♂)	0.35	0.14	0.71	0.42	0.42		0.32
Pata III (♀ ♀)	0.31	0.14-0.15	0.60	0.24-0.28	0.35-0.38		0.32-0.35
Pata III (♂ ♂)	0.28	0.14	0.56	0.24	0.32		0.32
Pata IV (♀ ♀)	0.28	0.24	0.99	0.42-0.44	0.71		0.38
Pata IV (♂ ♂)	0.24	0.24	0.99	0.43	0.71		0.38

^a Tarso-basitarso.