

Nuevas Especies de *Scytodes* Latreille, 1804 (Araneae: Scytodidae) de Cuba¹

GIRALDO ALAYON GARCIA²

ABSTRACT.—Six new species of Cuban spiders belonging to the genus *Scytodes* are described, with some notes on their habitats.

MÉTODOS

En las mediciones se aplicó el método de GALIANO (1962), con ligeras modificaciones, y el de PETRUNKEVITCH (1929), para el índice tibial. Las medidas (en milímetros) fueron realizadas con micrómetro ocular de escala lineal, según procedimientos explicados en trabajo anterior (ALAYÓN, 1976). Para las impresiones quitinosas se utiliza nomenclatura propuesta por VALERIO (1968).

Agradezco al Dr. Herbert W. Levi, del Museo de Zoología Comparativa, el material prestado para estudiarlo y las fotocopias facilitadas; al Dr. Norman I. Platnick, del Museo Americano de Historia Natural, por el material de estudio prestado; a la alumna Mayda Castex, su encomiable trabajo en las mediciones de todos los ejemplares; a Calixto García Menchaca y Heriberto Maza, por los dibujos que ilustran este trabajo.

Abreviaturas utilizadas: ACC/IZ (Academia de Ciencias de Cuba, Instituto de Zoología); MCZ (Museo de Zoología Comparativa, Universidad de Harvard, E. U.A.); AMNH (Museo Americano de Historia Natural, Nueva York, E.U.A.)

¹ Aprobada su publicación en diciembre de 1976.

² Instituto de Zoología, Academia de Ciencias de Cuba,

DESCRIPCIONES

Scytodes cubensis, especie nueva

(Fig. 1A, B, C; Tabla 1)

Diagnosis.—Se diferencia de *S. fusca* WALCKENAER, por la forma y disposición de las impresiones quitinosas; por el colorido del prosoma, más vetado, y por el tamaño, algo menor.

Descripción de la hembra, holótipo.

Caracteres generales. Prosoma muy elevado en la parte torácica, totalmente desprovisto de pelos en casi toda su superficie, excepto algunos que tiene en el área ocular. Esterón cubierto de pelos oscuros en la periferia, con una granulación en la parte anterior y en toda la periferia hasta la parte posterior, más acusada hacia delante. Labio, subtriangular, truncado en el ápice, con escasa vellosidad en su superficie, con cuatro pelos simétricos en el ápice. Endites más anchos en la base, convergentes, con sendas crestas en el margen

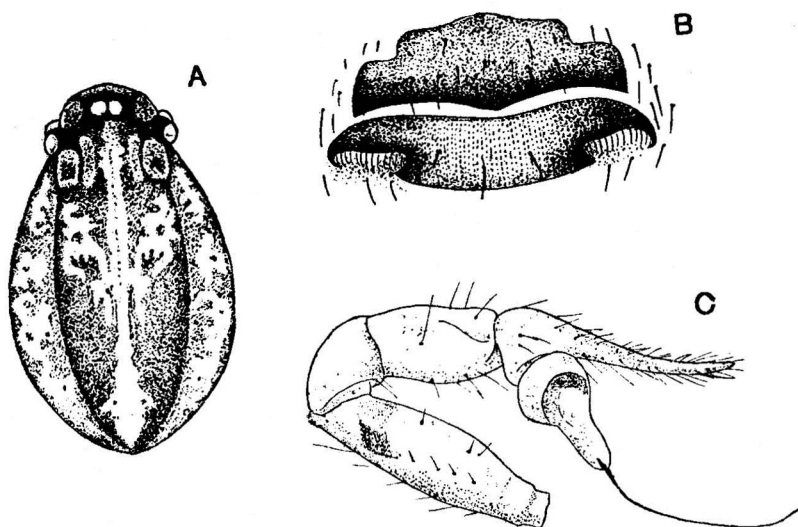


FIGURA 1.

Scytodes cubensis, especie nueva. Holótipo: A. Prosoma. B. Impresiones quitinosas. Parátipo: C. Palpo, vista lateral.

superior, muy cerca del ápice. Tallo del quelicero ligeramente cubierto de pelos oscuros, aumentando de tamaño hacia el ápice; con un tejido membranoso hacia el ápice, que oculta la garra; garra fuerte y corta, más esclerosada en los márgenes de la base; entre la parte inferior del clipeo y la base del tallo, tiene un borde fuertemente esclerosado que cubre la superficie frontal en forma de alero imbricado, aumentando en espesor de los extremos al centro. Patas ligeramente cubiertas de pelos negros, con dos líneas laterales de espinas subtriangulares muy pequeñas en los fémures, tibias, metatarsos y tarsos, más abundantes en los dos últimos; con pocas tricobotrias en los metatarsos; garras tarsales con 6 dientes; índice tibial: patas I: 6; patas IV: 9. Opistosoma cubierto de escasos pelos negros; colulus poco visible, cubierto de pelos negros. Impresiones quitinosas proyectadas hacia abajo; placa basal parecida a *S. fusca*, con las aberturas formando ángulo recto con la superficie del abdomen; rebordes agudos y más esclerosados; surco genital algo ancho.

Colorido en alcohol. Prosoma, pardo veteadado de amarillo, con dos manchas amarillas simétricas, en forma de alas dobladas hacia atrás, en la parte superior; lados con

TABLA 1.—Dimensiones (en mm) de *Scytodes cubensis*, especie nueva.

Carácter	P a t a s			
	I	II	III	IV
Holótipo (♀)				
Fémur	2,90	2,40	1,55	2,30
Patela	0,60	0,55	0,50	0,60
Tibia	2,80	2,10	1,30	0,25
Metatarso	3,30	2,25	1,55	2,25
Tarso	0,75	0,60	0,60	0,70
Total	10,35	7,90	5,50	6,10
Parátipo (♂)				
Fémur	3,60	2,90	2,00	3,05
Patela	0,45	0,45	0,40	0,40
Tibia	4,05	2,85	1,45	2,70
Metatarso	4,60	3,20	2,00	2,70
Tarso	0,90	0,75	0,30	0,65
Total	13,60	10,15	6,15	9,50

manchas amarillas. Área ocular reticulada de pardo oscuro. Esternón, pardo con muchos puntos amarillos; zona aledaña a la fusión con el labio, amarillo pálido, con una fina banda naranja que lo emargina. Coxas, amarillas, con una raya parda bifurcada en su cara ventral. Patas, pardo-amarillentas, con los fémures más oscuros, disminuyendo la intensidad del color hacia los tarsos. Tallos de los quelíceros, pardos punteados de amarillo, con la zona distal amarillo pálido. Reborde bajo el clipeo, pardo oscuro, con una mancha en el centro. Opistosoma, pardo oscuro, con manchas blancas en la parte anterolateral y en la zona epigástrica.

Medidas (mm). Longitud total, 4,90; longitud del prosoma, 2,40; anchura del prosoma, 1,75; diámetro del ojo, 0,15; longitud del esternón + labio, 1,50; anchura del esternón, 0,95; longitud del tallo del quelícero, 0,65; longitud del opistosoma, 2,50; anchura del opistosoma, 2,15; longitud de las hileras anteriores, 0,35; anchura de las hileras anteriores, 0,15; longitud de las hileras posteriores, 0,15; anchura de las hileras posteriores, 0,10. Otras medidas en la Tabla 1.

Localidad tipo. Loma Montecristi, Colorado, Limonar, Provincia de Matanzas, Cuba. Colectado bajo piedra.

Descripción del macho, parátipo.

Caracteres generales. Prosoma con escasa vellosoidad. Esternón con pelos largos en la periferia y 7 espinas dispuestas en dos filas, desde la parte anterior, por el centro, hasta la mitad. Patas anteriores con pelos negros, profusos, con tricobotrias principalmente en las tibias anteriores; garras tarsales con 4 dientes; índice tibial: patas I: 5; patas IV: 6. Palpos con el bulbo ensanchado en la base, transparente, menos engrosado hacia el ápice, que termina abruptamente; embolo en forma de látigo ligeramente curvado.

Colorido en alcohol. Prosoma, veteado de amarillo, no tan conspicuo como en la hembra. Esternón con puntos pardos en la periferia. Coxas, amarillas, sin rayas, con alguna puntuación parda. Tallos de los quelíceros, amarillos con dos manchas pardas. Opistosoma, amarillo pálido con manchas pardas, más pronunciadas en la parte anterior.

Medidas (mm). Longitud total, 3,55; longitud del prosoma, 1,80; anchura del prosoma, 1,50; longitud del esternón + labio, 1,25; anchura del esternón, 0,80; longitud del tallo del quelícero, 0,75; longitud del opistosoma, 1,75; anchura del opistosoma, 1,30; longitud de las hileras anteriores, 0,30; anchura de las hileras anteriores, 0,25; longitud de las hileras posteriores, 0,20; anchura de las hileras posteriores, 0,10. Otras medidas en la Tabla 1.

Variación. Las hembras varían en la longitud del prosoma, 2,60-1,85; anchura, 2,10-1,55; longitud total, 3,70-5,50, y en la coloración del prosoma, de tonos claros y oscuros.

Material examinado. Una hembra, holótipo (ACC/IZ-T3); localidad tipo; marzo de 1976; Col. Luis R. Hernández; depositada en el Instituto de Zoología, Academia de Ciencias de Cuba. Un macho, parátipo (ACC/IZ); Guayabal Amancio Rodríguez, Oriente; 1ro. de octubre de 1976; Col. Luis R. Hernández. Una hembra, parátipo (ACC/IZ); Cajalbana, Pinar del Río; 7 de agosto de 1974; Col. Luis F. de Armas. Una hembra, parátipo (ACC/IZ); Arroyo Peñate, Granja Moncada, Viñales, Pinar del Río; 15 de marzo de 1976; Col. Roberto Rodríguez Soberón. Una hembra, parátipo (ACC/IZ); Finca San Miguel, El Cangre, Habana; marzo de 1976; Col. Luis R. Hernández. Tres hembras, parátipos (ACC/IZ); Punta Brava, Caibarién, Las Villas; marzo de 1976, Cols. Luis F. de Armas y José Espinosa. Una hembra, parátipo (ACC/IZ); Entronque Topes de Collantes, Las Villas; 15 de diciembre de 1973; Cols. Luis F. de Armas y Luis R. Hernández. Una hembra, parátipo (ACC/IZ); Cuabales de Canasí, Matanzas; 23 de marzo de 1972; Cols. Luis F. de Armas y Luis R. Hernández. Una hembra, parátipo (ACC/IZ); Cueva Los Majáes, Siboney, Oriente; diciembre de 1966; Col. Carlos Fundora. Una hembra, parátipo (MCZ); localidad tipo; marzo de 1976; Col. Luis R. Hernández. Una hembra, parátipo (AMNH); 5 km al S de Jovellanos, Matanzas; 21 de febrero de 1976; Col. Luis F. de Armas. Un macho, juvenil (ACC/IZ); Cuajani, Loma "Los Acuáticos", Viñales, Pinar del Río; 13 de enero de 1974; Col. Giraldo Alayón. Una hembra juvenil (ACC/IZ); Cajalbana, Pinar del Río; 7 de julio de 1974; Col. Luis F. de Armas. Tres hembras, juveniles (ACC/IZ); colectadas en curujey (Bromeliaceae); Sabanas de San Felipe,

Camagüey; 25 de abril de 1973; Col. Luis F. de Armas. Tres hembras y un macho, juveniles (ACC/IZ), colectados bajo corteza; Arroyo Peñate, Moncada, Viñales, Pinar del Río; marzo de 1976; Col. Roberto Rodríguez Soberón. Dos machos, juveniles (ACC/IZ); Sabanas de San Felipe, Camagüey; 25 de marzo de 1973; Col. Luis F. de Armas. Cuatro hembras, juveniles (ACC/IZ); 5 km al S de Jovellanos, Matanzas; marzo de 1976; Col. Luis F. de Armas. Una hembra, juvenil (ACC/IZ); localidad tipo; marzo de 1976; Col. Luis R. Hernández. Un macho y diez hembras (ACC/IZ); Guayabal Amancio Rodríguez, Oriente; 1ro de octubre de 1976; Col. Luis R. Hernández.

Etimología. Esta especie debe su nombre a la amplia distribución que tiene en Cuba.

Scytodes robertoi, especie nueva

(Fig. 2A, B, C; Tabla 2)

Diagnosis. Se diferencia de *S. cubensis*, especie nueva, porque tiene el reborde muy esclerosado y la zona del clipeo muy pilosa.

Descripción de la hembra, holótipo.

Caracteres generales. Prosoma parcialmente cubierto de pelos pardos, más largos y abundantes en la zona del clipeo. Esternón fusionado al labio, con una pequeña depresión en la parte anterior, frente a las coxas I, parcialmente cubierto de pelos erectos y filiformes, más abundantes en la periferia. Labio, subtriangular, ligeramente cubierto de pelitos pardos, con el ápice ligeramente bifido. Endites convergentes, con la zona apical de apariencia membranosa, parcialmente cubierto de pelos pardos, con una cresta arqueada situada en la zona membranosa. Tallos de los quelíceros con escasos pelitos pardos en el ápice, con una estructura membranosa en el ápice, que enmascara las garras; márgenes internos en el punto de unión basal, fuertemente esclerosados; borde imbricado bajo el clipeo, con el margen inferior sinuoso, estrechándose abruptamente en los extremos. Patas cubiertas de pelos filiformes, más abundantes en los metatarsos y tibias, con escasas tricobo-

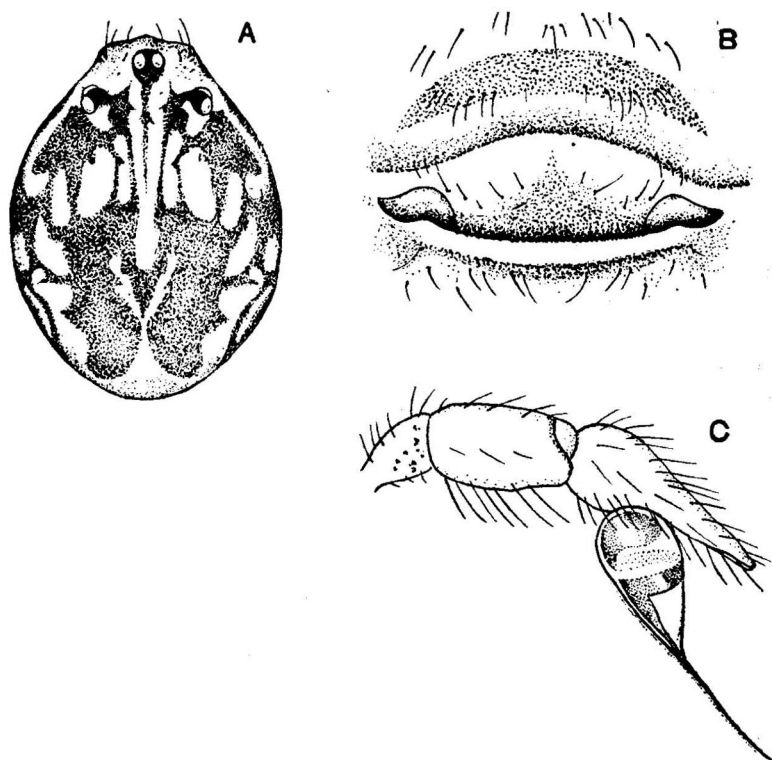


FIGURA 2.

Scytodes robertoi, especie nueva. Holótipo: A. Prosoma. B. Impresiones quitinosas. Parátipo: C. Palpo, vista lateral.

trias en las tibias, metatarsos y tarsos; garras tarsales con 3 dientes; índice tibial: patas I: 7; patas IV: 7, Opistosoma ligeramente cubierto de pelos pardos; colulus cubierto de pelos pardos; impresiones quitinosas ligeramente proyectadas; aberturas pequeñas; rebordes cortos y muy engrosados en la parte superior; surco genital amplio, con el margen superior ligeramente esclerosado en los extremos.

Colorido en alcohol. Prosoma, pardo manchado de amarillo, con dos áreas pardo-oscuras, ligeramente punteadas de amarillo desde detrás de la diada posterior, cubriendo toda la parte superior; zona que rodea a la diada anterior y adyacente al clipeo, más oscura; lados con manchas amarillas. Esternón,

pardo-amarillento, más oscuro en la periferia. Labio punteado de pardo en el centro y en el ápice. Endites, pardo-amarillentos, más oscuros en los márgenes. Tallos de los quelíceros, pardo-oscuros con dos rayas pardas oblicuas que salen de la base hacia los lados. Opistosoma, blanco-grisáceo.

Medidas (mm). Longitud total, 4,90; longitud del prosoma, 2,15; anchura del prosoma, 1,85; diámetro del ojo, 0,10; longitud del externón + labio, 1,45, anchura del externón, 0,85; longitud del opistosoma, 2,75; anchura del opistosoma, 2,20; longitud de las hileras anteriores, 0,40; anchura de las hileras anteriores, 0,20; longitud de las hileras posteriores, 0,15; anchura de las hileras posteriores, 0,10. Otras medidas en la Tabla 2.

Localidad tipo. Bosque marginal, carretera Cayo Piedras-Cocodrilo (Jacksonville), Isla de Pinos, Cuba.

Descripción del macho, parátipo.

Caracteres generales. Prosoma con escasa vellosidad en su superficie. Esternón con 5 espinas en el centro. Tercer par de patas con pelos espiriformes en los metatarsos y tarsos; ga-

TABLA 2.—Dimensiones (en mm) de *Scytodes robertoi*, especie nueva.

Carácter	P a t a s			
	I	II	III	IV
Holótipo (♀)				
Fémur	3,15	2,30	1,90	2,40
Patela	0,45	0,45	0,45	0,45
Tibia	3,00	2,40	1,60	2,10
Metatarso	3,25	2,60	1,75	2,30
Tarso	0,80	0,80	0,60	0,65
Total	10,65	8,55	6,30	7,90
Parátipo (♂)				
Fémur	5,00	1,80	2,65	3,85
Patela	0,65	0,75	0,60	0,60
Tibia	4,95	3,40	2,10	3,60
Metatarso	6,45	4,25	2,55	3,00
Tarso	1,10	0,85	0,75	0,85
Total	18,15	11,05	8,65	11,90

rras tarsales con 5 dientes; índice tibial: patas I: 4; patas IV: 6. Palpos con el bulbo piriforme, transparente, observándose con nitidez el reservorio y el conducto eyaculador; émbolo muy fino y alargado, ligeramente curvado en el ápice.

Colorido en alcohol. Esternón con una fina banda central amarilla a todo lo largo. Tallo del quelicero con una raya parda desde la base hasta el ápice.

Medidas (mm). Longitud total, 4,50; longitud del prosoma, 2,50; anchura del prosoma, 1,95; diámetro del ojo, 0,15; longitud del esternón + labio, 1,70; anchura del esternón, 1,50; longitud del tallo del quelicero, 0,70; longitud del opistosoma, 2,00; anchura del opistosoma, 1,45; longitud de las hileras anteriores, 0,20; anchura de las hileras anteriores, 0,15; longitud de las hileras posteriores, 0,20; anchura de las hileras posteriores, 0,10. Otras medidas en la Tabla 2.

Variación. Hembras, longitud total, 4,90-5,30. Longitud del prosoma, 2,15-2,60; anchura del prosoma, 1,85-2,00.

Material examinado. Una hembra, holótipo (ACC/IZ-T4); localidad tipo; abril de 1974; Col. Luis R. Hernández, depositada en el Instituto de Zoología, Academia de Ciencias de Cuba. Un macho, parátipo (ACC/IZ); zona Cerro Caudal, Punta del Este, Isla de Pinos; 20 de marzo de 1976; Col. Giraldo Alayón. Una hembra, parátipo, *ibid*.

Etimología. Dedico esta especie a mi amigo y compañero de trabajo Luis Roberto Hernández, que fue el primer colector.

Scytodes noeli, especie nueva

(Fig. 3A, B; Tabla 3)

Diagnosis. La más aberrante del grupo; de colorido muy pálido y mayor tamaño. Se diferencia de *S. fusca* en el tamaño (es mayor), colorido, y forma de las impresiones quitinosas, presentando el reborde esclerosado superiormente.

Descripción de la hembra, holótipo

Caracteres generales. Prosoma con una franja media cubierta de pelos negros, cortos; el resto, desprovisto de pelos.

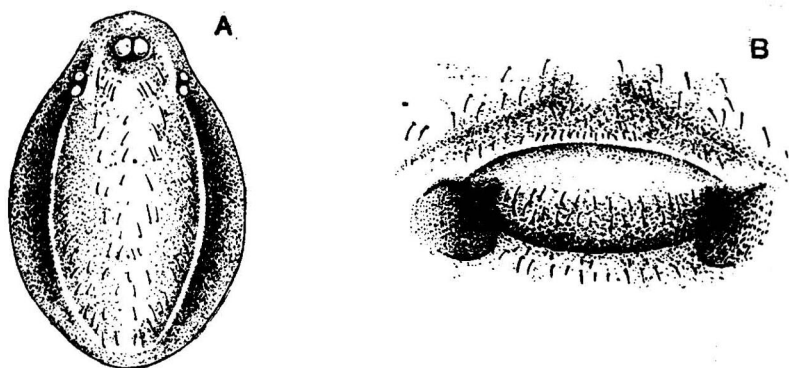


FIGURA 3.

Scytodes noeli, especie nueva. Holótipo: A. Prosoma. B. Impresiones quitinosas.

Esternón cubierto parcialmente de vellos largos y oscuros, emarginado en su periferia con finas prolongaciones hacia las coxas. Labio, subtriangular, con un engrosamiento en su ápice, escasamente cubierto con pelos negros. Endites convergentes, más anchos en la base, con una pequeña cresta de dienteillos longitudinal arqueada, en el lado externo y muy cerca del ápice. Tallos de los quelíceros parcialmente cubiertos de pelitos negros, aumentando éstos de tamaño hacia el ápice; garfio corto y fuertemente esclerosado en los márgenes. Patas parcialmente cubiertas de pelos oscuros, con tricobotrias en las tibias y muy escasas en los metatarsos; garras tarsales con 8 dientes; índice tibial: patas I: 5; patas IV: 4. Opistosoma cubierto de pelos negros. Colulus visible, con vellosoidad oscura. Impresiones quitinosas con la placa basal reducida; rebordes en forma angular y abiertos hacia fuera, más engrosados en los vértices.

Colorido en alcohol. Prosoma, amarillo pálido vetado de carmelita muy tenue, con dos áreas más pálidas en la parte superior, emarginado con una franja pardo-oscura. Base de las diadas, negra. Tallos de los quelíceros, amarillo-oscuros punteados de pardo, con dos líneas laterales de puntos. Patas, amarillo-pálidas punteadas de pardo en la parte media superior.

TABLA 3.—Dimensiones (en mm) de *Scytodes noeli*, especie nueva.

Carácter	P a t a s			
	I	II	III	IV
Holótipo (♀)				
Fémur	6,75	5,75	3,50	5,45
Patela	1,05	0,90	0,25	1,15
Tibia	7,00	5,80	3,10	5,10
Metatarso	7,50	6,50	3,55	5,70
Tarso	1,45	0,65	1,05	1,20
Total	23,75	19,60	11,45	18,60

Medidas (mm). Longitud total, 7,70; longitud del prosoma, 3,70; anchura del prosoma, 2,90; diámetro del ojo, 0,17; longitud del esternón + labio, 2,42; longitud del tallo del quelícero, 0,75; longitud del opistosoma, 4,00; anchura del opistosoma, 3,00; longitud de las hileras anteriores, 0,35; anchura de las hileras anteriores, 0,20; longitud de las hileras posteriores, 0,27; anchura de las hileras posteriores, 0,10. Otras medidas en la Tabla 3.

Localidad tipo. Sistema cavernario "La Majagua", Cueva de los Gigantes (Subsistema "Cauce Actual" — XX Aniversario), Valle San Carlos, Provincia de Pinar del Río, Cuba.

Macho. Desconocido.

Material examinado. Una hembra, holótipo (ACC/IZ-T5); localidad tipo, 31 de enero de 1975; Col. Noel González Gotera; depositada en el Instituto de Zoología, Academia de Ciencias de Cuba. Una hembra, parátipo (ACC/IZ); cauce actual del Arroyo Majagua, a 300 m del sumidero, sistema cavernario "La Majagua"; 14 de junio de 1975; Col. L. Flores. Tres hembras, juveniles (ACC/IZ); Valle Luis Lazo, Pinar del Río; 18 de noviembre de 1974; Col. Giraldo Alayón.

Etimología. Esta especie está dedicada a mi amigo y compañero de estudios Noel González Gotera, en reconocimiento a su labor como colector y por ser el primero que me habló de la importancia de estos estudios.

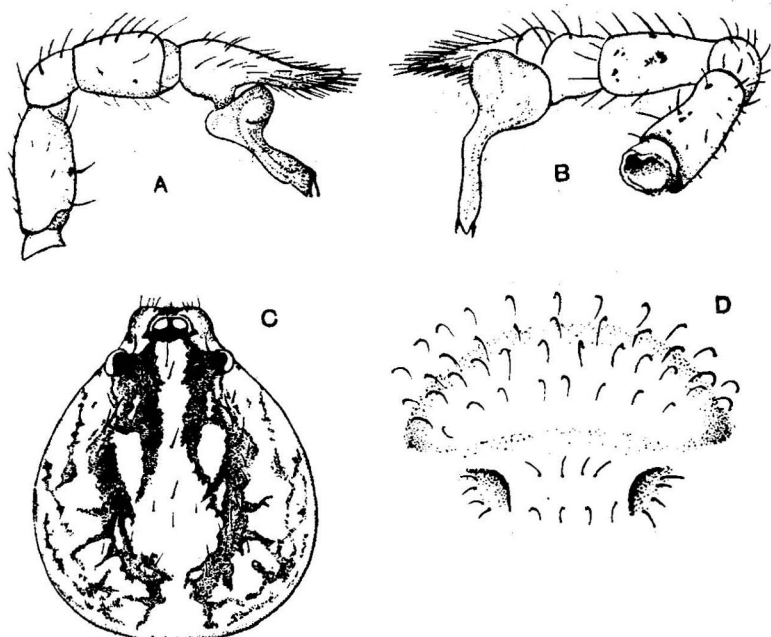
Scytodes alayoi, especie nueva

(Fig. 4A, B, C, D; Tabla 4)

Diagnosis. Especie bastante conspicua. Se diferencia de *S. blanda* BRYANT en el colorido, algo más oscuro; en la forma del ápice del émbolo, que presenta estructuras diferentes; en el tamaño, es de menor talla, y en el hábitat, ya que *S. alayoi* es estrictamente lapidícola.

Descripción del macho, holótipo.

Caracteres generales. Prosoma elevado en la parte posterior, con pelitos cortos diseminados en la parte media superior. Esternón con pelos oscuros, más abundantes en los márgenes. Labio, triangular, con pelitos oscuros en su superficie. Endites convergentes, con pelos largos en la parte media, con

**FIGURA 4.**

Scytodes alayoi, especie nueva. Holótipo: A. Palpo, vista lateral B. Palpo, vista ventral. Parátipo: C. Prosoma. D. Impresiones quitinosas.

una cresta esclerosada cerca del ápice. Tallos de los quelíceros cubiertos **parcialmente** con pelitos blancos, presentando en la parte **apical frontal**, inmediatamente antes de la inserción de la **garra**, un saliente agudo, fuertemente esclerosado; garras fuertes y cortas, muy esclerosadas en los márgenes. Patas **parcialmente** cubiertas de pelos oscuros, filiformes, más abundantes en las tibia, tarsos y metatarsos, con tricobotrias en las tibia, metatarsos y tarsos; mayor número en las patas anteriores. Tibias del primer par de patas con una línea de protuberancias triangulares muy simétricas en la superficie retrolateral; índice tibial: patas I: 7; patas IV: 9. Opistosoma cubierto de pelitos negros, con dos mechones de pelos largos próximos al "lorum". Hileras parcialmente cubiertas de pelos rojizos; colulus cubierto de pelitos. Palpos cortos y engrosados en las tibia. Bulbo dilatado en la base, más fino hacia el ápice, con un estrechamiento en la parte media, que va ensanchándose gradualmente hacia el extremo, que es bilobulado. Uno de los lóbulos, aguzado en el ápice y fuertemente esclerosado; el otro, más ancho y plano.

Colorido en alcohol. Prosoma, amarillo veteado de carmelita, con manchas más pronunciadas en el centro, formando dos gruesas líneas desde la parte cefálica hasta la mitad

TABLA 4.—Dimensiones (en mm) de *Scytodes alayoi*, especie nueva.

Carácter	P a t a s			
	I	II	III	IV
Holótipo (♂)				
Fémur	2,00	1,55	1,20	1,65
Patela	0,55	0,50	0,50	0,55
Tibia	2,40	1,70	1,05	1,70
Metatarso	2,35	1,90	1,25	1,75
Tarso	0,45	0,45	0,40	0,40
Total	7,75	6,10	4,40	6,05
Parátipo (♀)				
Fémur	2,15	1,55	1,30	1,90
Patela	0,55	0,55	0,50	0,60
Tibia	2,30	1,75	1,10	1,70
Metatarso	2,75	2,00	1,25	1,85
Tarso	0,60	0,45	0,50	0,50
Total	8,35	6,30	4,65	6,55

torácica. Esternón, amarillo pálido con manchas oscuras en la periferia, mayores en la parte anterior. Coxas, amarillas, ligeramente punteadas de carmelita. Patas, amarillas, manchadas de carmelita en los fémures, patelas y tibias. Tallos de los quelíceros, amarillos con dos líneas frontales carmelitas, ligeramente finas en la base y más engrosadas hacia los extremos. Opistosoma, amarillo pálido, con bandas transversales oscuras y manchas, anteriormente.

Medidas (mm). Longitud total, 3,10; longitud del prosoma, 1,90; anchura del prosoma, 1,60; diámetro del ojo, 0,10; longitud del esternón + labio, 1,00; anchura del esternón, 0,75; longitud del tallo del quelícero, 0,45; longitud del opistosoma, 1,20; anchura del opistosoma, 1,20; longitud de las hileras anteriores, 0,12; anchura de las hileras anteriores, 0,10; longitud de las hileras posteriores, 0,20; anchura de las hileras posteriores, 0,07. Otras medidas en la Tabla 4.

Localidad tipo. Reparto Atabey, Marianao, Provincia de Habana, Cuba.

Descripción de la hembra, parátipo.

Caracteres generales. Prosoma igual que el del macho, pero no tan elevado. Labio, subtriangular. Endites iguales que en el macho. Tallos de los quelíceros con el saliente apical frontal menos pronunciado. Patas similares a las del macho, con tricobotrias en los metatarsos y tarsos anteriores; carecen de las protuberancias triangulares en las tibias del primer par; índice tibial: patas I: 7; patas IV: 11. Impresiones quitinosas parecidas a las de *S. blanda*; placa basal reducida, reborde fuertemente esclerosado, abierto hacia los lados, agudos, en forma de media luna alargada por encima; surco genital, angosto y convexo.

Colorido en alcohol. Prosoma, amarillo oscuro reticulado de carmelita en la periferia, con dos líneas en la parte superior, similares a las del macho. Esternón, amarillo oscuro con manchas similares a las del macho. Coxas, amarillas punteadas de carmelita. Patas, como en el macho. Tallos de los quelíceros, amarillo-oscuros con manchas en la misma disposición que en el macho. Opistosoma, gris tenue con manchas negras.

Medidas (mm). Longitud total, 4,75; longitud del prosoma, 2,50; anchura del prosoma, 2,20; diámetro del ojo, 0,10; longitud del esternón + labio, 1,60; anchura del esternón, 1,05; longitud del tallo del quelícero, 0,55; longitud del opistosoma, 1,75; anchura del opistosoma, 2,00. Otras medidas en la Tabla 4.

Material examinado. Un macho, holótipo (ACC/IZ-T6); localidad tipo; 2 de julio de 1975; Col. Luis F. de Armas; depositado en el Instituto de Zoología, Academia de Ciencias de Cuba. Una hembra, parátipo (ACC/IZ); localidad tipo; 6 de setiembre de 1975; Col. Luis F. de Armas. Un macho, parátipo (MCZ); Laguna Ariguanabo, Habana, Cuba; junio de 1967; Col. Pastor Alayo. Una hembra, parátipo (ACC/IZ); San Antonio de los Baños, Habana, Cuba; 3 de marzo de 1976; Col. Luis F. de Armas.

Etimología. Dedico esta especie al Dr. Pastor Alayo Dalmáu, mi indiscutible maestro en mis primeros pasos en esta disciplina y primer colector de la especie.

Scytodes lorenzoi, especie nueva

(Figs. 5A, B; Tabla 5)

Diagnosis. La especie más pequeña de Cuba hasta el presente, netamente diferente de las restantes especies por la impresión y forma de las impresiones quitinosas, más separadas.

Descripción de la hembra, holótipo.

Caracteres generales. Prosoma con pelos blancos, más abundantes en la línea media longitudinal y el área ocular; no tan elevado. Esternón parcialmente cubierto de pelitos oscuros, elevado en el centro, emarginado por una fina banda esclerosada. Labio tan ancho como largo. Endites convergentes, con pelos oscuros y fuertes en el ápice. Tallo del quelícero con pelos oscuros en su superficie; garras cortas, fuertemente esclerosadas en los márgenes. Patas con pelos filiformes, más copiosos en los tarsos, con pocas tricobotrias en los tarsos de las patas anteriores; garras tarsales con 3 dientes; índice tibial: patas I: 11; patas IV: 13. Opistosoma, globoso,

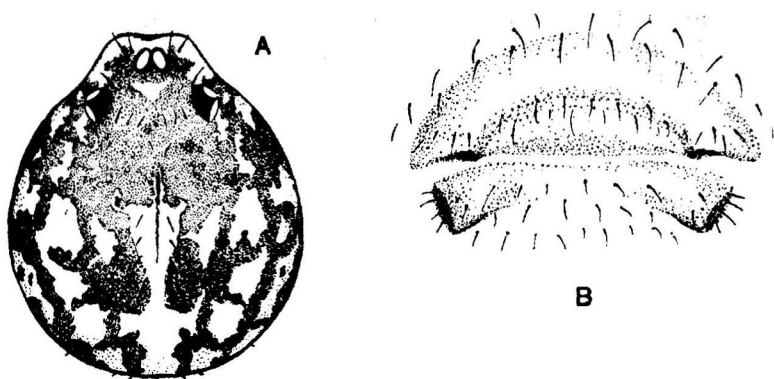


FIGURA 5.

Scytodes lorenzoi, especie nueva. Holótipo: A. Prosoma. B. Impresiones quitinosas.

cubierto de pelos gruesos. Hileras parcialmente cubiertas de pelos filiformes; colulus apenas visible. Impresiones quitinosas con la placa basal reducida; reborde grueso, fuertemente esclerosado, algo prominente y de forma semitriangular; surco genital, angosto y muy esclerosado en sus extremos, más holgado en el centro.

Colorido en alcohol. Prosoma, amarillo fuerte reticulado de pardo, con dos líneas pardas en la parte torácica que se dirigen hacia atrás, divergiendo grandemente. Esternón, amarillo fuerte con moteaduras pardas, periféricas. Endites, amarillos manchados de pardo en los bordes exteriores. Patas, amarillas, anilladas de pardo. Tallo del quelícero, amarillo con una mancha parda en la parte media frontal. Pedipalpos,

TABLA 5.—Dimensiones (en mm) de *Scytodes lorenzoi*, especie nueva.

Carácter	P a t a s			
	I	II	III	IV
Holótipo (♀)				
Fémur	1,00	1,00	0,80	0,85
Patela	0,35	0,35	0,35	0,35
Tibia	0,95	0,75	0,65	0,80
Metatarso	1,00	0,95	0,65	0,85
Tarso	0,40	0,25	0,30	0,30
Total	3,70	3,30	2,75	3,15

amarillos, anillados en la base de los fémures y en el extremo de las tibias. Opistosoma, gris claro con ligeras manchas oscuras.

Medidas (mm). Longitud del prosoma, 1,55; anchura del prosoma, 1,30; diámetro del ojo, 0,07; longitud del esternón + labio, 1,00; longitud del tallo del quelícero, 0,35; longitud de las hileras anteriores, 0,10; anchura de las hileras anteriores, 0,07. Otras medidas, en la Tabla 5.

Localidad tipo. Imías, Provincia de Oriente, Cuba.

Macho. Desconocido.

Material examinado. Una hembra, holótipo (ACC/IZ-T7); localidad tipo; julio de 1975; Col. Lorenzo Zayas; depositada en el Instituto de Zoología, Academia de Ciencias de Cuba.

Etimología. La especie en cuestión está dedicada al amigo y compañero de muchas colectas, Lorenzo Zayas, en reconocimiento a su labor.

***Scytodes darlingtoni*, especie nueva**

(Fig. 6A, B; Tabla 6)

Diagnosis. Muy cercana a *S. cubensis*, pero de color más oscuro, rebordes más engrosados y aberturas más laterales, sin granulación en el esternón y con protuberancias en la parte torácica del prosoma, que la diferencian.

Descripción de la hembra, holótipo

Caracteres generales. Elevado posteriormente, con protuberancias semicónicas desde detrás de las diadas posteriores, a todo lo largo de la línea media, hasta la región torácica. Esternón con elevaciones periféricas, velloso en los márgenes. Labio más ancho que largo, con pocos pelos. Endites convergentes, con estriaciones en la base, escasa velloso y una cresta esclerosada cerca del ápice. Tallo del quelícero cubierto exiguamente con pelos blancos; garras fuertes

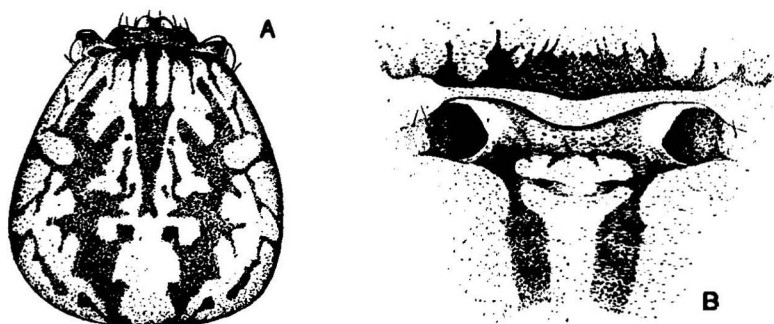


FIGURA 6.

Scytodes darlingtoni, especie nueva. Holótipo: A. Prosoma. B. Impresiones quitinosas.

y cortas, más esclerosadas en los márgenes. Patas con pelos filiformes, uniformemente distribuidos en los fémures, tibias, metarsos y tarsos; índice tibial: patas I: 7; patas IV: 9. Opistosoma cubierto de exigua vellosidad. Hileras con pelos translúcidos; colulus cubierto de pelitos oscuros. Impresiones quitinosas fuertemente proyectadas ventralmente; rebordes salientes y engrosados, con las aberturas en posición lateral, surco genital, lato.

Colorido en alcohol. Prosoma, amarillo oscuro veteado de pardo, más intenso en la parte torácica. Area ocular manchada de pardo. Esternón, pardo manchado de amarillo, con una línea amarilla en el centro, a todo lo largo. Labio, pardo con dos manchas amarillas a los lados. Coxas, amarillas manchadas de pardo en la base y ápice. Patas, amarillas anilladas de pardo. Tallos de los quelíceros, amarillos manchados de pardo en la parte frontal. Opistosoma, amarillo pálido veteado de pardo.

Medidas (mm). Longitud total, 4,60; longitud total del prosoma, 2,35; anchura del prosoma, 2,05; diámetro del ojo, 0,15; longitud del esternón + labio, 1,60; anchura del esternón, 1,00; longitud del opistosoma, 2,25; anchura del opistosoma, 2,50; longitud de las hileras anteriores, 0,25; anchura de las hileras anteriores, 0,15; longitud de las hileras posteriores, 0,25; anchura de las hileras posteriores, 0,10. Otras medidas en la Tabla 6.

TABLA 6.—Dimensiones (en mm) de *Scytodes darlingtoni*, especie nueva.

Carácter	P a t a s			
	I	II	III	IV
Holótipo (♀)				
Fémur	2,70	2,50	1,95	2,35
Patela	0,60	0,65	0,50	0,60
Tibia	2,75	2,25	1,50	2,15
Metatarso	2,60	2,60	1,60	1,60
Tarso	0,50	0,65	0,70	0,75
Total	9,15	8,65	6,25	7,45

Localidad tipo. Pico Turquino (6 000 pies), Sierra Maestra, Provincia de Oriente, Cuba.

Macho. Desconocido.

Material examinado. Una hembra, holótipo (MCZ); localidad tipo; 16-17 de junio de 1936; Col. P. J. Darlington; depositada en el Museo de Zoología Comparativa, Universidad de Harvard, Cambridge, Massachusetts, E.U.A.

Etimología. Dedico la especie al Dr. P. J. Darlington, en reconocimiento a su meritoria labor de colecta, ya que ha sido uno de los mejores colectores de araneidos que ha pasado por nuestro país.

CONCLUSIONES

El hallazgo de seis especies nuevas de *Scytodes* constituye un hecho significativo, por cuanto hasta el presente sólo se habían reportado seis especies de dicho género para Cuba. El descubrimiento de los machos aún no colectados permitirá realizar un estudio comparativo más profundo y establecer posibles relaciones estructurales con grupos afines, además de esbozar con más detalles la distribución zoogeográfica del género en nuestro archipiélago.

La diversidad de hábitats nos demuestra la plasticidad de los escitódidos para adaptarse a condiciones ambientales disímiles: *cubensis* y *robertoi* viven bajo piedra y bajo corteza, en

terrenos semiáridos; *alayi* es lapidícola, colectándose en lugares húmedos y semihúmedos; *noeli* se ha colectado en caverna y en los alrededores de ésta, con alta humedad y oscuridad total (dentro de la caverna); *lorenzo* vive bajo corteza, en una zona muy árida y seca; finalmente, *darlingtoni* fue colectado a gran altura, presumiblemente bajo piedra, en bosque húmedo.

LITERATURA CITADA

ALAYÓN GARCÍA, GIRALDO

1976. Nueva especie de *Nops* Mac Leay, 1839 (Araneae: Caponiidae) en Isla de Pinos, Cuba. Poeyana, 148:1-6.

GALIANO, MARÍA ELENA

1962. Redescripciones de especies del género *Lyssomanes* Hentz, 1845, basadas en los ejemplares típicos. Descripción de una especie nueva (Araneae: Salticidae). Acta Zool. Lilloana, 18:45-97.

PETRUNKOVITCH, ALEXANDER

1929. The spiders of Porto Rico. Part. 1. Trans. Connecticut Acad. Arts Sci., 30:1-158.

VALERIO, CARLOS ENRIQUE

1968. Taxonomía y biología de las arañas costarricenses del género *Scytodes* Latreille (Araneae: Scytodidae). Tesis de grado, 1-77.