

Nuevas subespecies de *Leiocephalus macropus* Cope (Lacertilia: Iguanidae) para Cuba¹

ORLANDO H. GARRIDO²

ABSTRACT.— Two new subspecies of *Leiocephalus macropus* COPE are described, one from Bacunayagua and the other from San Miguel de los Baños, both in the Province of Matanzas, Cuba. New data concerning populations of other subspecies are also reported.

El último trabajo sobre *Leiocephalus macropus* hecho con posterioridad a la revisión de la especie, realizada por Schwartz y Garrido en 1967, fue el de 1973, donde describí una nueva subespecie (*L. m. lenticulatus*) para los alrededores de Gibara, Oriente. En ese trabajo, expuse la relación y distribución de las formas hasta entonces conocidas, así como los comentarios pertinentes sobre algunos ejemplares pertenecientes a poblaciones aún no determinadas taxonómicamente; ya sea por el escaso número de ejemplares, o por la falta de datos necesarios.

En esa condición se hallaban dos ejemplares juveniles obtenidos por Miguel L. Jaume en Rangel, Sierra del Rosario, Pinar del Río; tres procedentes de Miranda, y otros tres de Puerto Tánamo, en la Provincia de Oriente; dos ejemplares provenientes de San Miguel de los Baños, uno de ellos un juvenil colectado en la Cueva del Negro y depositado en la colección de Alfredo de la Torre (MLJ No. 149), el cual le había sido donado a Jaume, y un macho adulto colectado por Felino González y Luis Moreno en el Río Paredones. Por último, un ejemplar colectado por Mario Buide en Dupont, Va-

¹ Aprobada su publicación en marzo de 1978.

² Instituto de Zoología, Academia de Ciencias de Cuba.

radero, el cual resultó ser un juvenil de *Leiocephalus cubensis* Gray.

Posteriormente continuaron realizándose expediciones de colecta a través de toda la Isla, con el resultado de que fueron descubiertas poblaciones adicionales.

Las nuevas colectas revelaron o corroboraron la presencia de poblaciones diferenciables de las anteriormente conocidas, como la de San Miguel de los Baños, además del hallazgo de otra hasta entonces desconocida, la de Bacunayagua, Matanzas. Sin embargo, a pesar de los esfuerzos de Felino González, no fue posible localizar la población de Rangel.

Independientemente, se obtuvieron ejemplares de formas pobremente representadas en colecciones, como *L. m. hoplites* de la Loma de Cunagua en Camagüey, de *L. m. koopmani* en la Península de Guanahacabibes; un ejemplar de la Loma de la Mensura en la Sierra de Cristal; otro de la Sierra de Nipe, y cinco de Cayo Damas, pequeño cayo que se encuentra al Sur de la Sierra Maestra; estos cinco últimos ejemplares han sido asignados a la subespecie *L. m. immaculatus* HARDY.

Quiero por este medio dejar constancia de mi agradecimiento a todos los que, de una forma u otra, han contribuido, ya sea con ejemplares o con información, a la realización de este trabajo, especialmente a Fernando Ruiz, por coleccionar parte del material y por las fotos que ilustran este trabajo; a Felino González y Luis Moreno, por la colecta del material; y al Lic. Onaney Muñiz por la colecta de Cayo Damas y de las Sierras del Norte.

Las medidas están dadas en mm. La población de Bacunayagua, la cual difiere del resto de las subespecies conocidas, deseo dedicársela a Felino González, nuestro auxiliar y taxidermista, en reconocimiento a la labor desplegada en los últimos años como colector y descubridor de esta población, por lo que propongo denominarla,

***Leiocephalus macropus felinoi*, nueva subespecie**

Figs. 1A, 2A, y 3A

Holótipo.— Macho adulto, IZ-4751 colectado en Bacunayagua, Provincia de Matanzas, Cuba, el 4 de Agosto de 1976

por Felino González. Depositado en el Instituto de Zoología de la Academia de Ciencias de Cuba.

Parátipos.— Machos adultos IZ-4301 al 4306 y hembras adultas IZ-4307 al 4309, colectados en la misma localidad y por el mismo colector que el holótipo, el 20 de Junio de 1975. Macho adulto IZ-4752 y hembras IZ-4753 al 4757, colectados en la misma localidad y fecha y por el mismo colector que el holótipo.

Localidad tipo.— Aparentemente confinados en las zonas boscosas de las márgenes del Río Bacunayagua, Provincia de Matanzas, Cuba.

Distribución.— Conocido sólo de la localidad tipo.

Diagnosis.— Una subespecie de *Leiocephalus macropus* caracterizada por su gran tamaño (hasta 89); franjas negras paramediales de la garganta muy anchas y bien marcadas, la línea media clara de la garganta bien definida; un óvalo negro escapular bien delimitado pero sin llegar a formar un anillo; muy baja incidencia de puntos negros en la cabeza y nuca; franja postauditiva bien definida de color negro brillante, interrumpida en la axila por una especie de barrita vertical alargada bien conspicua de color amarillo limón que casi se une formando una especie de L con otra horizontal del mismo color; rostrales, postmentales y parte anterior de la garganta, de color carmín; fondo de la garganta amarillo. Alta proporción de parietales en contacto y la mayoría de los ejemplares con los semicírculos completos.

Descripción del holótipo.— Macho adulto con las siguientes medidas: largo 86 (distancia ano-hocico); cola 145 (incompleta); distancia entre el borde anterior del oído y el hocico, 20,3; ancho de la cabeza 15,0; supraoculares 6/6; loreales 10; escamas auriculares agrandadas 2/3; escamas medias de la cabeza 6; postmentales 2; escamas gulares (azygous) 0; frontoparietales 10; prefrontales 3; 24 escamas entre el occipucio y la axila; 57 escamas entre el occipucio y el ano; 26 escamas subdigitales en el cuarto dedo; los semicírculos completos y los parietales en contacto.

Coloración en alcohol.— Cabeza de un castaño claro con viso grisáceo, visiblemente más oscuro que el dorso, que se ve

grisáceo oscuro con los miembros delanteros del mismo color y salpicados de puntos negruzcos y beige; los miembros posteriores semejantes, aunque con profusión de puntos claros y grisáceos; la cola de color castaño claro; las manchas sacrales negras, aunque menos intenso el color que el óvalo nual. Parche postorbital de color terracota, continuado por detrás del oído por una banda postorbital negra intensa; la barrita vertical y la horizontal (amarillas en vida) se ven blancuzcas. Parte anterior de la garganta y labiales rosados; las líneas paramediales de un negro intenso sobre fondo amarillento grisáceo; puntos del pecho negro intenso; pecho, barriga y partes inferiores de los miembros amarillo pálido; costados y base de la cola rosado con puntos claros.

Coloración en vida.— Cabeza de un castaño terracota decididamente más oscuro que el dorso que es de color canela y vetado con marcas más oscuras; parches sacrales y óvalo nual de un negro carbón; miembros castaños, salpicados de manchitas amarillentas; postocular castaño oscuro; la banda postauditiva de un negro intenso con las barritas verticales a la altura de los miembros de un amarillo limón, continuando por detrás de ella la banda negra. Por debajo de la banda negra hay otras manchas amarillas, entremezcladas con negro intenso, especialmente en el nacimiento del muslo; costados salpicados de puntos amarillos sobre fondo beige.

Partes inferiores (barriga y muslos) de un amarillo ocre; base y costados de la cola rosáceos y salpicados de manchitas amarillentas claras (semiblancuzcas). Líneas paramediales de la garganta totalmente negras sobre fondo amarillo; puntos negros salteados en todo el pecho. Postmentales e infralabiales rosado carmín; parte anterior de la garganta rojiza; loreales amarillentos; iris rojizo.

Variación.— En relación con la coloración, los machos son todos muy similares al holótipo, inclusive las hembras son bastante parecidas aunque desde luego menores, y ligeramente más oscuras y veteadas dorsalmente. El diseño de la garganta aparenta ser más intrincado debido al menor tamaño, además presentan el óvalo nual más restringido en tamaño. Sólo dos ejemplares poseen puntos negros diseminados en la cabeza. En tamaño, como es característico del género, los machos

son mayores que las hembras y varían entre 73 y 89 (las hembras entre 54 y 59); el largo de la cola entre 100 y 153; la distancia entre el borde anterior del oído y la punta del hocico entre 13,3 y 20,4; el ancho de la cabeza entre 10 y 15; los supraoculares 5/6 y 6/6; los loreales entre 9 y 15; las escamas auriculares agrandadas 2/3 en 3 individuos; 3/3 en seis y 4/3 en cinco; entre 5 y 7 escamas medias en la cabeza; diez individuos con los parietales en contacto y cuatro no en contacto; doce con los semicírculos completos y dos incompletos; 2 y 3 postmentales; entre 0 y 4 escamas gulares (azygous); 3 prefrontales; entre 54 y 64 escamas dorsales entre el occipucio y el ano; entre 20 y 25 entre el occipucio y la axila; entre 23 y 28 escamas subdigitales en el cuarto dedo y entre 7 y 10 prefrontales.

Comparaciones.— Esta nueva subespecie debe compararse, en primer lugar, con las tres poblaciones adyacentes, o sea *L. m. koopmani* por el Oeste, *L. m. hoplites* por el Nordeste y *L. m. hyacinthurus* por el Sureste y sobre todo con las subespecies que presentan un marcado patrón de líneas paramediales en la garganta, las que por coincidencia son estas tres poblaciones. En tamaño son prácticamente similares a *koopmani* y a *hyacinthurus*, aunque el macho mayor pertenece a la nueva subespecie. Sin embargo, las diferencias son poco significativas, y en una serie mayor es posible que las mismas desaparezcan; no obstante, son decididamente mayores que *hoplites*, los cuales, además, son de una coloración dorsal más oscura (bronceado metálico), mientras que *felinoi* es más acanelado y con menos viso metálico. También las líneas paramediales en *hoplites* son más estrechas y más difusas, debido a que el color del fondo de la garganta es amarillento grisáceo y nebuloso, mientras que en *felinoi* es claro y amarillo limón, donde resaltan de un modo atigrado las líneas más gruesas intensamente coloreadas en negro. La franja axilar continúa con la postorbital y, aunque algo similares, está mucho más marcada en *felinoi*, resaltando el color negro continuo y las barritas amarillas en forma de L sobre el negro de la banda. Además, hay mayor profusión de puntos negros más extendidos hacia el pecho en *felinoi*. De *hyacinthurus* se diferencia por los mismos caracteres, aunque aún más divergentes, ya que el patrón de la garganta de *hyacinthurus*,

a diferencia de *hoplites*, presenta las líneas paramediales más indefinidas e incompletas y sobre todo el diseño de la banda axilar es mucho menos marcado, con la banda negra mucho menos extendida y quebrada, presentando en su lugar una mayor profusión de puntos negros diseminados.

L. m. felinoi se diferencia aún más de *L. m. koopmani* que de estas dos subespecies de las zonas centrales de la Isla; *koopmani* es un animal de coloración dorsal metálica verdosa, marcadamente estriado, con las líneas paramediales de la garganta más delgadas, interrumpidas o quebradas, y con el diseño supraxilar muy indefinido, careciendo prácticamente de la banda negra, con la barrita amarilla horizontal difusamente representada, confundiendo con la vertical, aparte de poseer menor profusión de puntos negros, los cuales son todavía más pequeños y diseminados en el pecho.

La comparación con el resto de las subespecies de Camagüey y de Oriente; es decir, con *L. m. aegialus*, *L. m. lenticulatus*, *L. m. phylax*, *L. m. immaculatus*, *L. m. macropus* y *L. m. asbolomus* es innecesaria; en primer lugar porque se hallan separadas por poblaciones intercaladas, y en segundo término porque estas razas geográficas, con excepción de *phylax* (que presenta el dibujo de la garganta algo más marcado), tienen la garganta prácticamente sin diseño alguno.

También son bien diferentes los patrones supraxilares, y, en cuanto al tamaño, la nueva subespecie es decididamente mayor que todas, con excepción de *asbolomus* que es la mayor de las formas hasta ahora conocidas.

Hábitat.— Vive restringida a las partes más boscosas y húmedas de los contornos del Río Bacunayagua, siendo en este aspecto algo más especializada que las otras subespecies, las cuales, aparte de encontrarse en situaciones similares, suelen también ocupar áreas más abiertas (aunque sombrías) con ausencia total de ríos, como *koopmani* en Guanahacabibes, *asbolomus* en Maisí, *macropus* en Tortuguilla, *immaculatus* en Ocuja, *phylax* en Verreón, *lenticulatus* en Gibara, y *aegialus* en Santa Lucía. Es también interesante destacar que, de los *Leiocephalus*, sólo tenía conocimientos de aptitudes trepadoras en *Leiocephalus carinatus*; sin embargo, me reporta Felino que tres de los machos colectados se encontraban trepados en

troncos erectos y no en árboles derribados, hallándose el primero localizado a más o menos 1 m de altura, y que en la distancia lo confundió con un chipoyo.

Para la población que vive en los alrededores de San Miguel de los Baños, la cual es más afín a esta subespecie, en honor del geólogo y paleontólogo cubano Dr. Alfredo de la Torre, quien donó a Miguel L. Jaume el primer ejemplar de esta población, propongo el nombre

Leiocephalus macropus torrei, nueva subespecie

Figs. 1B, 2B, y 3B

Holótipo.— Macho adulto IZ-3725, colectado en las faldas de la loma del Río Paredones, San Miguel de los Baños, Provincia de Matanzas, Cuba, el 5 de Junio de 1972 por Felino González y Luis Moreno. Depositado en el Instituto de Zoología de la Academia de Ciencias de Cuba.

Parátipos.— Machos adultos IZ-4761 al 4763 y hembras IZ-4758 al 4760 y 4764, colectados en la misma localidad que el holótipo por Felino González el 15 de Julio de 1976. Macho joven IZ-4758, colectado en la misma localidad y fecha y por el mismo colector que los parátipos adultos. Machos jóvenes IZ-4113 y 4115 y hembra joven IZ-4114, colectados en la misma localidad que el holótipo el 2 de Abril de 1974 por Fernando Ruiz. Macho juvenil MLJ 149, colectado por Pedro Ramos para A. de la Torre en la Cueva del Negro, San Miguel de los Baños, el 20 de Febrero de 1951.

Localidad tipo.— Aparentemente confinados a las zonas boscosas y húmedas de las laderas del Río Paredones, en San Miguel de los Baños, Provincia de Matanzas, Cuba.

Distribución.— Localizado en los alrededores de la localidad tipo, ya que a pesar de haberse colectado un ejemplar en los alrededores de la Cueva del Negro, posteriores visitas a la zona no revelaron la presencia de ningún individuo.

Diagnosis.— Una subespecie de *Leiocephalus macropus*, caracterizada por su gran tamaño (hasta 95); por su dorso pardo rosáceo con el óvalo escapular continuado en los costados con la banda supraxilar formando una especie de anillo

negro intenso; postoculares castaño terracota; dos manchas negras interrumpidas detrás del oído; garganta con bien delimitadas líneas paramediales negras sobre fondo amarillo; gran profusión de puntos negros extendidos sobre el pecho; parietales en contacto y semicírculos completos.

Descripción del holótipo.— Un macho adulto con las siguientes medidas: largo 95; cola 160; distancia entre la órbita anterior y el hocico 22,1; ancho de la cabeza 16; supraoculares 6/6; loreales 12; auriculares agrandadas 4/7; escamas medias de la cabeza, 5; postmentales 2, escamas gulares (azygous) 0; prefrontales 3; 58 escamas dorsales entre el occipucio y el ano; 20 escamas entre el occipucio y la axila; 31 escamas subdigitales tricarinadas del cuarto dedo; prefrontales 8; parietales en contacto y semicírculos completos.

Coloración en alcohol.— Color general del dorso castaño grisáceo con un viso más azulado en la parte anterior; miembros castaño claro con conspicuas manchas más oscuras en los miembros posteriores; cola de un castaño más amarillento, con una serie de anillos oscuros bordeados en blanco; partes ventrales amarillo pálido, más bien blancuzcas; el anillo nuchal, la franja axilar, así como los dos parches postauditivos, de un negro intenso; parche postocular de color avellana; párpados blancos; algunos puntos disseminados por la garganta y los maxilares inferiores, de color blanco brillante; las barritas axilares (amarillo en vida) se observan blancas en el alcohol. Las líneas paramediales de la garganta negras, aunque de color menos intenso que el negro del anillo nuchal y las manchas adyacentes; fondo de la garganta grisáceo al igual que los labiales y postmentales.

Coloración en vida.— Dorso pardo rosáceo; parte posterior del cuello castaño; la cabeza de un castaño más oscuro aunque el tono varía en dos matices, uno hacia delante de los ojos y el otro hacia el cuello. Dos manchas negras sacrolumbares. La franja postorbital y supraxilar negra, con las barritas verticales y horizontales de color amarillo limón; lados de la cara muy rayados de color castaño oscuro al igual que los antebrazos y dedos; hay una raya en zigzag delante de los ojos y transversalmente en el hocico hay otras 4 rayas longitudinales. Una mancha suprauditiva negra más pequeña y luego

otra posterior del mismo color dos veces mayor. Parte superior de la garganta roja; cuello violáceo con manchas negras; las líneas paramediales de la garganta negras sobre fondo amarillo. Pecho y partes inferiores de los miembros hasta el nivel de la cintura de color naranja; escamas preanofemorales coloreadas de amarillo claro; escamas postfemorales y partes ventrales de la cola coloreadas de amarillo.

Variación.— En cuanto a la coloración la serie es muy uniforme, aunque hay individuos más oscuros y otros más acanelados e inclusive otros con matices más verdosos. Las hembras son ligeramente más oscuras, con los diseños de la garganta más estrechos debido a su menor tamaño. Aunque el holótipo no posee puntos negros ni en la cabeza ni en la nuca, este carácter se presenta en 9 de los 13 ejemplares examinados. Tanto en *hoplites* como en las subespecies orientales este carácter está representado en más de un 50 por ciento de los individuos. Otros dos machos presentan el óvalo nuchal unido en forma de anillo al igual que el holótipo.

Los tamaños varían en los machos entre 38 y 95 y en las hembras entre 55 y 66; las colas entre 60 y 160; la distancia entre la órbita anterior y el hocico entre 8,4 y 22; el ancho de la cabeza entre 6,2 y 16,5; la mayoría presenta 6/6 supraoculares aunque hay uno con 6/7 y otro con 5/6; los loreales entre 8 y 12; los auriculares agrandados variables, uno con 1/1 dos con 2/3, uno con 3/4 y cinco con 3/3; las escamas medias de la cabeza entre 5 y 7; 1 y 2 postmentales; entre 0 y 5 escamas de la garganta (azygous); 3 prefrontales; entre 52 y 65 escamas entre el occipucio y el ano; entre 20 y 28 entre el occipucio y la axila; entre 27 y 31 escamas subdigitales; entre 7 y 8 prefrontales; todos los ejemplares con los parietales en contacto, así como los semicírculos completos.

Comparaciones.— Esta subespecie, la cual es muy parecida a *felinoi*, difiere del resto de las subespecies anteriormente descritas prácticamente por los mismos caracteres expuestos en la separación de *felinoi*, por lo tanto no entro en repeticiones innecesarias y limito la comparación a la subespecie *felinoi*.

En cuanto al tamaño, sólo un mayor número de ejemplares podrían corroborar con exactitud las medidas señala-

das en los ejemplares hasta ahora colectados; no obstante, *torrei* aparenta ser más grande en tamaño, ligeramente mayor que *felinoi* pues inclusive las medidas sobrepasan las de *asbolomus*; y otros dos ejemplares además del holótipo exceden los 88 mm; sin embargo, la hembra más grande no alcanza el tamaño de la mayor de *felinoi* (69).

Con respecto a los puntos negros diseminados por la cabeza y la nuca, *torrei* los presenta con mayor incidencia que *felinoi*, que sólo posee dos individuos punteados. En el color del dorso son bastante similares, aunque la población de San Miguel es más clara (rosácea); las manchas de los miembros posteriores de *torrei* son más oscuras y más señaladas, viéndose más blanquecinas en *felinoi*; el óvalo nuchal (muy uniforme en *felinoi*), nunca llega a estar unido en forma de anillo como ocurre en tres ejemplares de *hoplites* y otro de *koopmani*, a pesar de que el número de ejemplares colectados de estas dos formas es menor.

Las líneas paramediales negras de *torrei* no son tan anchas ni tan negras como las de *felinoi*, al mismo tiempo el fondo de la garganta de *torrei* es más grisáceo y difuso, siendo más claro en *felinoi*; inclusive la extensión de las líneas paramediales llegan más cercano a los postmentales en *torrei* que en *felinoi*. Los puntos blancos brillantes que se observan en la garganta de *torrei* no se observan en *felinoi*; al mismo tiempo, la banda central clara del medio de la garganta (entre las líneas paramediales) está muy clara y definida en *felinoi*.

La serie de puntos negros diseminados en el pecho es más extensa, es decir se extiende más hacia la barriga en *torrei* que en *felinoi*. En *torrei* la franja negra supraxilar está interrumpida de las dos manchas postoculares por un espacio castaño terracota con dos puntos blancos brillantes en cada extremo, mientras que en *felinoi* la banda negra es continua hasta el oído.

La barrita vertical amarilla de *torrei* es mucho más pequeña, casi la mitad del tamaño de *felinoi*, haciendo que queden separados sin formar una especie de L; por otra parte, *felinoi* posee una especie de banda postocular amarilla, la cual apenas es perceptible en *torrei*, lo mismo que las escamas agrandadas del oído, que se ven blancas (en alcohol) en *feli-*

noi, contrastando con el color general de los alrededores de la cara. Las partes ventrales de *torrei* son más anaranjadas en vida que en *felinoi*, que son de un amarillo ocre.

Hábitat.— Los ejemplares colectados por Fernando Ruiz fueron obtenidos a unos 30 m del río, en las faldas de la loma, en una zona de vegetación ni muy tupida ni muy húmeda, donde abundaban las lajas y piedras aunque predominaban los sitios de sombra.

El ejemplar de la Cueva del Negro, sí fue colectado en las mismas inmediaciones, en una zona boscosa y húmeda. El resto de los ejemplares colectados por Felino González fueron obtenidos también en las faldas boscosas que suben del Río Paredones. Es interesante destacar que dos de ellos treparon por un tronco, como un *Anolis*, hasta una altura de 1 m. Esta actitud trepadora ya había sido anteriormente señalada en algunos ejemplares de *L. m. felinoi*.

DISCUSIÓN

Antes de hacer los comentarios pertinentes sobre el nuevo panorama presentado por las dos nuevas descripciones, es necesario dejar aclarada la situación con respecto a un ejemplar, sin número, depositado en la colección del Museo Felipe Poey de la Universidad de La Habana y mencionado por primera vez por Zug (1959: 148). Este investigador examinó el ejemplar y llegó a la conclusión de que el mismo había sido erróneamente etiquetado, debido no sólo a que el examen morfológico del mismo lo hacía inseparable de la forma nominativa de Oriente, sino a que colectas realizadas por distintos investigadores en la propia zona (Punta del Este) de Isla de Pinos, no aportaron ningún ejemplar.

En la revisión de la especie, SCHWARTZ y GARRIDO (1967: 30), al no haber podido examinar el ejemplar aludido por Zug, coincidieron con su punto de vista. Con posterioridad a esa fecha y revisando parte del material del Museo Felipe Poey, tuve la oportunidad de examinar dicho ejemplar, el cual morfológicamente coincide perfectamente con los señalamientos de Zug y no tengo la menor duda de que dicho individuo es un representante de *L. macropus macropus* de la Provincia

de Oriente; y más porque Charles T. Ramsden había donado ejemplares colectados por él a la colección de la Universidad, aunque los mismos fuesen de otras especies de reptiles. Independientemente, he realizado numerosas expediciones a Isla de Pinos (incluyendo Punta del Este), y nunca he logrado ver esta especie en dicha Isla. Por otro lado, el diseño de la garganta (casi inmaculado) demuestra, que no coincide con ninguna de las formas de occidente, de las cuales lógicamente debería derivarse.

Con respecto a la actitud trepadora observada en las dos nuevas formas descritas, y no reportada antes de ninguna especie de *Leiocephalus* cubanos, con excepción de *Leiocephalus carinatus*, no creo que tenga tanta significación, sino más bien se debe a falta de observación, ya que no veo una razón de peso que pueda impedir que las otras formas, en determinadas ocasiones, sean capaces de trepar también.

El hallazgo de estas dos nuevas poblaciones corrobora el planteamiento de SCHWARTZ y GARRIDO (1967:36,37), de que otras poblaciones de garganta rayada pudieran ser localizadas en el occidente de Cuba, y su hallazgo da aún mayor peso a nuestro planteamiento de una probable división de la especie en dos grupos: uno, que comprende las formas orientales (incluyendo *L. m. aegialus* de Camagüey) y otro, que agrupa las formas de garganta rayada y más complejo patrón en la franja supraxilar, que comprende las subespecies centrales y occidentales (*hoplites*, *hyacinthurus*, *torrei*, *felinoi*, *koopmani* y posiblemente la población de Rangel). Aún queda por esclarecer la situación de la población de Rangel, donde a pesar de los esfuerzos realizados por Felino González para localizar ejemplares adicionales, no fue posible hallar ninguno. Tal vez futuros estudios etológicos sobre el comportamiento de estas subespecies aclaren de un modo más convincente la relación filogenética entre ellas.

Los ejemplares de Cayo Damas fueron colectados por el botánico Onaney Muñiz, y los mismos fueron conservados en formol durante varios días antes de que los examinase, por lo tanto se habían oscurecido y no fue posible observar la coloración y el diseño en vida. No obstante, los ejemplares parecen pertenecer a la subespecie *L. m. inmaculatus*, que se en-

cuentra aledaña en toda la costa sur de Oriente, al pie de la Sierra Maestra. Este cayito es bastante pequeño y se halla enteramente separado de la costa (unos 80 m y a 2,5 km de Chivirico) según J. Fernández Milera (comunicación personal). La presencia de esta bayoya en Cayo Damas es el primer reporte de esta especie para un cayito.

Es necesario coleccionar ejemplares adicionales en Mayarí, Sierra del Cristal, Lebisa y otros macizos montañosos del Norte de Oriente, para poder determinar con mayor exactitud si esas poblaciones pertenecen a la raza *asbolomus* o a la nominativa, ya que hasta ahora sólo existen ejemplares jóvenes. Pero todo hace indicar, debido al hallazgo de presuntos *asbolomus* en Banes y Guardalavaca (GARRIDO, 1973:14-15), que es posible que las poblaciones del Norte pertenezcan a esta forma de Baracoa, mientras que las de los macizos interiores (Mayarí, Sierra de Nipe, Sierra del Cristal, e incluso de Cupeyal) pertenezcan a la forma nominativa, o sea *L. macropus macropus*.

La situación de la población de Miranda permanece exactamente igual y pendiente de futuras colectas (SCHWARTZ y GARRIDO, 1967:31,34).

MATERIAL EXAMINADO

Según señalé en mi trabajo anterior, habían sido examinados 95 ejemplares procedentes del Instituto de Zoología (antes Biología); en adición a esos ejemplares se estudiaron otros 68, procedentes unos de la colección Miguel L. Jaime (MLJ), otros del Museo Felipe Poey de la Academia de Ciencias, y el resto de la colección del Instituto de Zoología (IZ), tal como se relaciona a continuación.

Leiocephalus macropus koopmani: El Veral (3); Playa Antonio (3); La Majagua, Península de Guanahacabibes (1).

L. m. hoplites: Loma de Cunagua, Camagüey (7).

L. m. ssp.: Pinares de Mayarí (1); 600 m NE del Aserrío Martí, Lebisa (1); Loma de la Mensura, Sierra de Nipe (1); Arroyo Bueno, Jaguaní (2).

L. m. immaculatus: Cayo Damas, 2,5 km de Chivirico, Oriente; La Píña, Sierra Maestra (3).

L. m. asbolomus: Falda del Monte Iberia, Moa (5); 2 km del aserrío de Nuevo Mundo, Moa (3); El Manguito, Duaba Arriba, Baracoa (1).

L. m. macropus: Loma de Macambo, 0,5 km al O de Yacabo (2); Jutías, Santiago de Cuba (1).

L. m. torrei: Río Paredones, San Miguel de los Baños (12); Cueva del Negro, San Miguel de los Baños (1).

L. m. felinoides: Bacunayagua, Matanzas (16).

LITERATURA CITADA

GARRIDO, ORLANDO H.

1973. Nuevas subespecies de Reptiles para Cuba. Torreia, Nueva Serie, 30: 8-16.

SCHWARTZ, ALBERT, y ORLANDO H. GARRIDO

1967. A review of the Cuban iguanid lizard *Leiocephalus macropus* Cope. Reading Pub. Mus. Pennsylvania, 14:3-41.

ZUG, GEORGE R.

Three new subspecies of the lizard *Leiocephalus macropus* Cope from Cuba. Proc. Biol. Soc. Washington, 72:139-150.

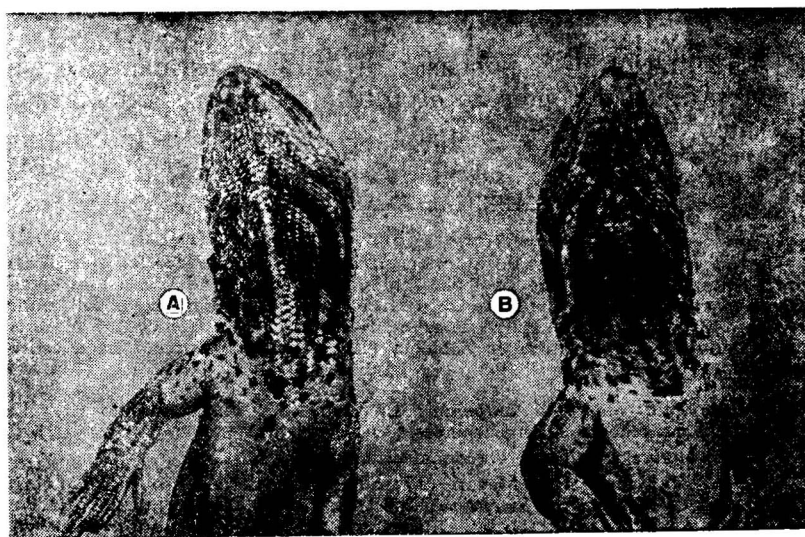


Figura 1.

Patrón del pecho, garganta y líneas paramediales: A. *Leiocephalus macropus felinoi*; B. *Leiocephalus macropus torrei*.

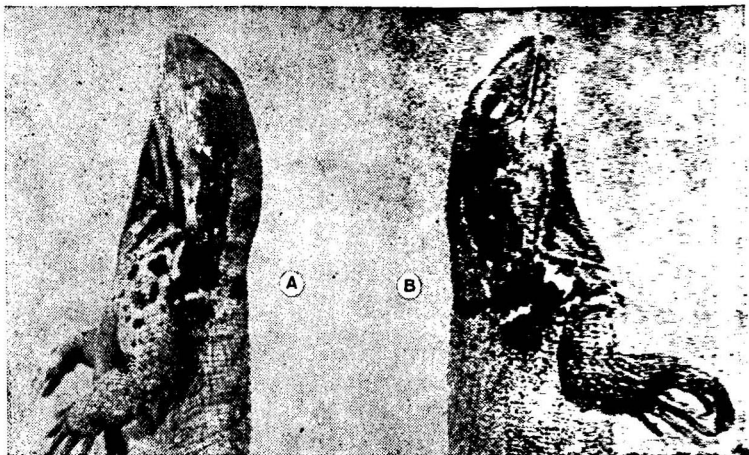


Figura 2.

Diseño y patrón lateral de la banda postauditiva y supraxilar: A. *Leiocephalus macropus felinoides*; B. *Leiocephalus macropus torrei*.

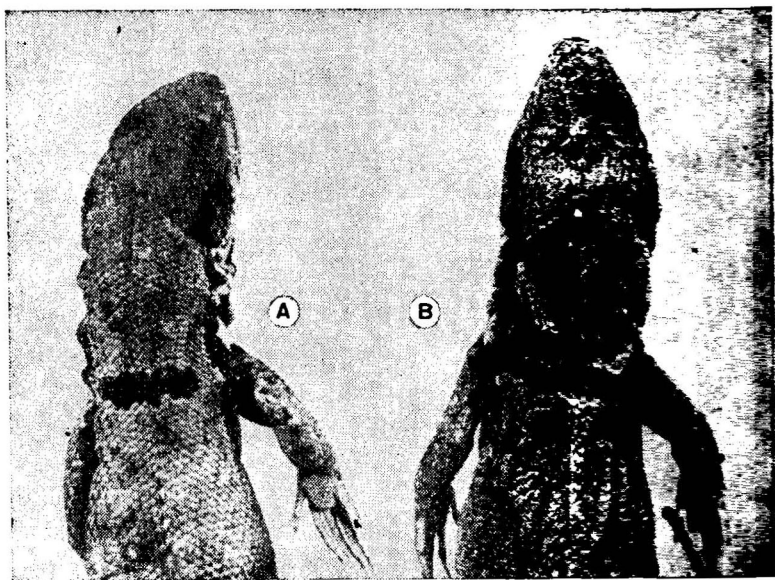


Figura 3.

Patrón del dorso: A. *Leiocephalus macropus felinoides*; B. *Leiocephalus macropus torrei*.



Figura 4.

Distribución de *Leiocephalus macropus*. 1. *L. m. koopmani*; 2. *L. m. ssp. ?*; 3. *L. m. felinoi*; 4. *L. m. torrei*, 5. *L. m. hyacinthurus*; 6. *L. m. hoptes*; 7. *L. m. aegialis*; 8. *L. m. lenticulatus*; 9. *L. m. asbolomus*; 10. *L. m. immaculatus*; 11. posiblemente *L. m. macropus* y *L. m. asbolomus* (las del Norte); 12. *L. m. phylax*; 13. *L. m. macropus*.